

Schoolgids 2023-2024



School voor Speciaal Basisonderwijs De Toermalijn



De informatie in dit document vindt u ook
op [scholenopdekaart.nl](https://www.scholenopdekaart.nl)

Inhoudsopgave

1 Over de school

- 1.1 Algemene gegevens
- 1.2 Missie en visie

2 Het onderwijs

- 2.1 Organisatie van het onderwijs
- 2.2 Het team
- 2.3 Aanbod voor het jonge kind
- 2.4 Kwaliteitszorg en schoolplan

3 Ondersteuning en veiligheid

- 3.1 Extra ondersteuning van leerlingen
- 3.2 Veiligheid op school
- 3.3 Samenwerkingspartners

4 Handige informatie voor ouders

- 4.1 Hoe ouders worden betrokken
- 4.2 Vrijwillige ouderbijdrage
- 4.3 Ziek melden en verlof aanvragen
- 4.4 Toelatingsbeleid
- 4.5 Extra informatie

5 Ontwikkeling en resultaten

- 5.1 Tussentijdse toetsen
- 5.2 Resultaten eindtoets
- 5.3 Schooladviezen
- 5.4 Sociale ontwikkeling

6 Schooltijden en opvang

- 6.1 Schooltijden
- 6.2 Opvang
- 6.3 Vakantierooster
- 6.4 Wie is wanneer te bereiken?

Voorwoord

Beste lezer,

Voor u ligt de schoolgids van de speciale basisschool de Toermalijn. In deze gids leest u alle informatie over de school. Voor verdere praktische informatie verwijst ik u graag naar de jaarlijkse digitale kalender. Ik wens u veel leesplezier en spreek u graag op onze school. Tot gauw!

Monique Klaassen - Directeur

QliQ Primair Onderwijs heeft 12 scholen in Helmond, waaronder 11 scholen voor basisonderwijs en 1 school voor speciaal basisonderwijs. Elke QliQ school heeft een eigen gezicht. Een eigen profiel dat ontstaat in verbinding met de kinderen, ouders en de wijk van de school.

In onze strategische belofte is te lezen dat wij met energie, daadkracht en vertrouwen kinderen begeleiden in hun reis van het leven. Daarbij kijken we niet alleen naar de kennis die kinderen nodig hebben, maar ook naar de meer persoonlijke Vaardigheden die hen helpen bij het vormgeven van hun toekomst.

Vandaar onze slogan: "Leren leren, leren leven". We bieden kinderen een rijke leeromgeving en een aanbod op maat. En blijven ook onszelf als professionals ontwikkelen door te onderzoeken, te reflecteren en door samen te werken met ouders en onze omgeving. De wereld verandert, QliQ verandert mee. Samen gaan we op ontdekkingsreis.

DE REIS VAN JE LEVEN!

Wilt u meer weten over onze strategische belofte en hoe we daar met elkaar invulling aan geven? Kijk dan eens op www.qliqprimair.nl/dereisvanjeleven. Ik wens uw kind(eren) een heel fijne, gelukkige en leerzame tijd toe!!

Ingeborg Schrama

Bestuursvoorzitter QliQ Primair Onderwijs

1 Over de school

1.1 Algemene gegevens



Contactgegevens

School voor Speciaal Basisonderwijs De
Toermalijn
Raafstraat 8
5702PW Helmond

☎ 0492525273

🌐 <http://www.sbo-de-toermalijn.nl>

✉ info@sbo-de-toermalijn.nl

Schoolbestuur

Stichting QliQ Primair Onderwijs

Aantal scholen: 12

Aantal leerlingen: 3.799

<http://www.qliqprimair.nl>

Schooldirectie

Functie	Naam	E-mailadres
Directeur	Monique Klaassen	m.klaassen@sbo-de-toermalijn.nl
Teamleider	Piet Loeff	p.loeff@sbo-de-toermalijn.nl

Samenwerkingsverband

Onze school is aangesloten bij Samenwerkingsverband Passend onderwijs PO Helmond-Peelland.

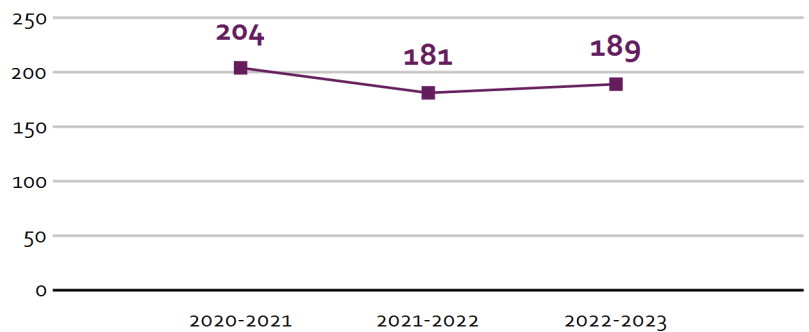
Aantal leerlingen

Aantal leerlingen in 2022-2023

189

2022-2023

Aantal leerlingen de afgelopen jaren



1.2 Missie en visie

Kenmerken van de school

ruimte krijgen

geloof in eigen kunnen

groei

elke dag een nieuwe kans

voorspelbaarheid

Missie en visie

Wij geloven dat ieder mens kan groeien en bloeien naar een eigen waardevolle plek in onze maatschappij. Als Toermalijn geven we ieder kind op onze school alle ruimte, ondersteuning en mogelijkheden om die plek te vinden.

We werken elke dag met veel liefde en ambitie aan de groei en ontwikkeling van kinderen. We zien het kind en geloven heilig in zijn of haar kunnen. We nemen de tijd zodat het kind in eigen tempo het vertrouwen opbouwt om iedere dag een stap vooruit te zetten, hoe klein dan ook. Uiteindelijk is dit het fundament waardoor het kind de plek in de maatschappij ontdekt die bij hem of haar past. Onze uitgangspunten om te kunnen ontwikkelen:

- Er is altijd een nieuwe kans. Altijd.
- We werken volgens duidelijke structuren en creëren zo voorspelbaarheid.
- Wij durven sensitief te werken en ons kwetsbaar op te stellen.
- Wij denken van nature in scenario's waardoor we de groep en het individu natuurlijker kunnen sturen naar gewenst gedrag.
- We zijn ambitieus. Voor onszelf en voor de kinderen.
- We gaan altijd voor groei.

De Toermalijn is een speciale basisschool waar kinderen tijd krijgen om zich in hun eigen tempo te ontwikkelen.

Identiteit

Maatschappelijke ontwikkelingen zijn een vast onderdeel van de dag. Wij vinden het belangrijk dat onze leerlingen kennis maken met ontwikkelingen die in het nieuws ter sprake komen en -/of een vast onderdeel van onze gemeenschap zijn. Hierbij valt te denken aan feesten en partijen maar ook aan verkiezingen of zaken van ons koningshuis.

De diversiteit binnen onze samenleving verdient allemaal evenveel aandacht. Het bespreken van meningsvorming, het leren vragen stellen in plaats van direct oordelen komt dagelijks terug in ons onderwijs. Iedereen mag er zijn.

De aandacht voor levensbeschouwelijke vorming is verweven in het onderwijs. Wel besteden aandacht aan culturele- en geestelijke stromingen. We zien een sterke relatie tussen de sociaal-emotionele ontwikkeling (o.a. omgaan met de ander en de omgeving – ontwikkeling sociale vaardigheden), actief burgerschap en sociale cohesie.

We vinden het belangrijk, dat leerlingen op een goede wijze met elkaar omgaan en dat ze respect hebben voor de mening en visie van anderen. Kinderen voelen zich welkom en gaan met plezier naar school. De ouders zijn tevreden over de betrokkenheid van de leerkrachten, die goed en makkelijk benaderbaar zijn. Samen vormen de medewerkers van de Toermalijn een hecht team, dat altijd klaar staat voor leerlingen, ouders en collega's.

2 Het onderwijs

2.1 Organisatie van het onderwijs

Groepen op school

Onze leerlingen worden op de volgende wijze gegroepeerd:

- **Leerstofjaarklassen:** leerlingen zijn op basis van leeftijd gegroepeerd

Invulling onderwijstijd

Wat is Onderwijstijd?

Met onderwijstijd bedoelen we de uren in een week die de leerling op school is. De invulling van onderwijstijd kan per school verschillen. Kinderen hebben recht op voldoende uren onderwijs.

Invulling onderwijstijd leerjaar 1 en 2

De leerlingen hebben dezelfde uren zoals die van de overige groepen. We hebben dus geen verschil in de verschillende leeftijden.

Invulling onderwijstijd leerjaar 3 t/m 8

Onze leerlingen worden op de volgende manier geformeerd:

- Op leeftijd
- Op niveau
- Weerbaarheid

Daarbij is voor ons heel belangrijk hoe de balans van onderwijs en zorg is verdeeld. Dat heeft alles te maken met de dynamiek binnen onze groepen en het klimaat wat we kunnen creëren om kinderen op zo'n optimale manier tot leren te laten komen.



Extra faciliteiten

Onze school beschikt over de volgende extra faciliteiten:

- Bibliotheek
- Technieklokaal
- Speellokaal
- Gymlokaal
- Leerlingkeuken
- Leerlingtuin
- Dramalokaal
- Groot speelplein
- Centrale onderwijspleinen

2.2 Het team

Binnen ons team van leerkrachten en onderwijsassistenten, hebben we ook nog andere expertises:

- Rots en Water trainer
- Orthopedagoog
- Schoolmaatschappelijk werk
- Kindercoach
- Logopedistes extern
- Mediacoach
- Basisschoolcoach
- Specialist Hoog en meerbegaafdheid
- Gedragsspecialisten
- Taalspecialisten (basis logopedie)

Vakleerkrachten

Op onze school zijn de volgende vakleerkrachten aanwezig:



Bevordering van het taalgebruik



Drama



Spel en beweging / bewegingsonderwijs

Verlof personeel

Vervangingen

Er is sinds het schooljaar 2020-2021 geen bovenschoolse voorziening meer, dit betekent dat de school zelf zorg moet dragen voor het vervangen van zieke leerkrachten en BBOW uren. Binnen onze school proberen we de organisatie zo in te richten dat we op een flexibele manier de vervangingen goed kunnen opvangen. Bij langdurige vervangingen zullen we mogelijk vervangers zoeken en aanstellen. Maar we proberen dat met onze kinderen in het achterhoofd echt te voorkomen.

2.3 Aanbod voor het jonge kind

Onze school heeft extra aanbod voor het jonge kind: *Kdc Binderen*. Het aanbod voor het jonge kind organiseren we zelf.

We hebben binnen onze muren van de school wel een Kdc Binderen. Zij zijn een gespecialiseerde opvang voor jonge kinderen met een ontwikkelingsachterstand of beperking.

2.4 Kwaliteitszorg en schoolplan

Wat is kwaliteitszorg?

Scholen werken met een plan om de kwaliteit van hun onderwijs te verhogen. Het plan helpt hen om onderwijs te blijven bieden waar alle betrokkenen tevreden mee zijn. Kwaliteitszorg gaat over de manier waarop de doelen in het plan worden bereikt.

Doelen in het schoolplan

Het schoolplan 2023-2027 is bijna klaar.

Het bestaat uit een aantal pijlers:

- Rekenen, basis op orde
- Taal, basis op orde
- Pedagogisch klimaat
- Hoofd, hart... Handen
- Kansengelijkheid
- Burgerschap

Hoe bereiken we deze doelen?

De doelen worden cyclisch geëvalueerd binnen het team, maar ook binnen de M.R.

In ons jaarplan staat precies beschreven hoe we dat doen binnen onze teambijeenkomsten, maar ook met de verschillende onderzoeksgroepen.

3 Ondersteuning en veiligheid

3.1 Extra ondersteuning van leerlingen

Wat is het Schoolondersteuningsprofiel?

Leerlingen hebben soms extra ondersteuning nodig. In het schoolondersteuningsprofiel staat welke extra ondersteuning de school biedt, naast de basisondersteuning. Ook staat in het document welke doelen en wensen de school heeft voor de toekomst. Daarnaast komt het contact met ouders over de ondersteuning aan bod. Leraren, de schoolleiding en het bestuur stellen samen het schoolondersteuningsprofiel op.

De Toermalijn is een school voor speciaal basisonderwijs voor kinderen in de leeftijd van 4 tot en met 13 jaar. Leerlingen hebben vaak een opeenstapeling van problematieken binnen de diverse domeinen van leren, gedrag en ontwikkeling waardoor het volgen van onderwijs op een reguliere school, in elk geval voor een bepaalde tijd, moeilijk en soms onmogelijk is. Instroom is ook mogelijk direct vanuit peuterspeelzalen en medische kinderdagverblijven. De leerlingenpopulatie is divers van samenstelling. Er zijn grote verschillen in cognitieve ontwikkeling, sociaal-emotionele ontwikkeling, ontwikkeling van taal en communicatie en motorische ontwikkeling. De leerlingen van de Toermalijn en hun ouders vormen een afspiegeling van de maatschappij.



Toekomstig aanbod aan extra ondersteuning

Binnen de Toermalijn willen we steeds goed kijken wat de ondersteuningsbehoefte van onze kinderen is., Wanneer wij daar zelf in moeten aanpassen, zullen we dat zeker niet nalaten. Op dit moment ligt de focus op taalonderwijs en ook het jonge kind.

Met onze kwaliteitszorg die voortdurend in ontwikkeling is, willen we ons aanbod op een hoger plan brengen. Tot slot zijn we ook aan het oriënteren richting onze onderwijspartners binnen Helmond. dat betekent richting regulier, maar ook naar onze partners in het Speciaal Onderwijs. Alles om onze leerlingen te bieden wat ze nodig hebben.

Gediplomeerde specialisten op school

Taal en rekenen

Welke specialisten zijn werkzaam binnen dit aandachtsgebied?

- Intern begeleider
- Orthopedagoog
- Rekenspecialist
- Remedial teacher
- Specialist meer- en hoogbegaafdheid
- Taalspecialist
- Logopedist

Taal/ taalwerkplaats; Logopedistes die in de taal werkplaats samen met kinderen werken aan woordenschat en zich leren uitdrukken in taal. Daarnaast is de communicatieve redzaamheid een belangrijk onderwerp wat zij vorm geven.

Rekenen; de reken coördinator geeft zijn input in de onderzoeksgroep en voorziet collega's van de nieuwe inzichten

Sociaal-emotioneel

Welke specialisten zijn werkzaam binnen dit aandachtsgebied?

- Gedragsspecialist
- Intern begeleider
- Orthopedagoog
- Specialist meer- en hoogbegaafdheid
- Rots en water leerkracht

Binnen de school is het aandachtsgebied Sociaal emotioneel de belangrijke onderlegger om te komen tot onderwijzen. Zonder deze basisbehoefte gebeurt er niet zoveel op leervlak.

We werken vanuit het principe Pedagogisch Tact. Dit zal in het komend schooljaar nog verder vorm gaan krijgen. De onderzoeksgroep pedagogisch klimaat zal hier verder mee aan de slag gaan.

Gedrag, werkhouding en taakaanpak

Welke specialisten zijn werkzaam binnen dit aandachtsgebied?

- Gedragsspecialist
- Intern begeleider
- Orthopedagoog
- Specialist meer- en hoogbegaafdheid
- Kindercoach

Binnen ons onderwijs hebben we verschillende extra geschoolde collega's op het gebied van gedrag en werkhouding. We zijn dagelijks bezig met het bieden van die extra ondersteuning die binnen het S.B.O. nog veel meer nodig is dan in het regulier. Vaak zijn meerdere aandachtsgebieden tegelijk van belang om het kind te ondersteunen en zo tot ontwikkeling te laten komen.

Alle collega's worden geacht een extra opleiding te volgen om bij ons op school te kunnen werken.

Motorische en lichamelijke ontwikkeling

Welke specialisten zijn werkzaam binnen dit aandachtsgebied?

- Fysiotherapeut
- vakleerkracht gym

Binnen ons onderwijs kunnen we gebruik maken van een eigen gymzaal. dat is heel erg fijn. We proberen het bewegend leren ook onderdeel te laten zijn van ons dagelijks curriculum. Dat zal in het komend schooljaar ook verder vorm gaan krijgen.

Medisch handelen en persoonlijke verzorging

Welke specialisten zijn werkzaam binnen dit aandachtsgebied?

- Kdc Binderen

Medewerkers van Kdc Binderen kunnen waar nodig ons ondersteunen in een medische hulpvraag.

3.2 Veiligheid op school

Anti-pestprogramma

Voor de school is een veiligheidsplan vastgesteld waarin de diverse aspecten in hun samenhang zijn opgenomen. Het pedagogisch klimaat en daarin ook de protocols t.a.v. bestrijden/voorkomen van pesten.

Sociale en fysieke veiligheid

Onze school monitort de sociale veiligheidsbeleving van leerlingen. We nemen een vragenlijst af via Scholen met Succes.

Tevredenheid enquête

We maken gebruik van deze tool om te weten hoe u als ouder tevreden bent over de school. Ook de oudere leerlingen vullen vragenlijsten in om hun bevindingen kenbaar te kunnen maken. 2 jaarlijks doen wij deze enquête.

ZIEN

De school neemt in november de vragenlijsten door bij zowel leerlingen als leerkrachten. Daarnaast worden deze lijsten geanalyseerd en besproken bij de groepsbesprekingen. Daarna zijn extra interventies mogelijk.

Rots en water

Binnen onze school is veel expertise rondom de aanpak Rots en Water. Deze interventie kan kinderen inzicht geven in hun sociale vaardigheden en eigen inbreng in de sociale contacten.

Anti-pestcoördinator en vertrouwenspersoon

Het geheel van maatregelen 'crisis en conflicthantering' en anti-pestprotocol zijn onderdeel van het veiligheidsbeleid in De Toermalijn.

Functie	Naam	E-mailadres
vertrouwenspersoon	P. Loeff	info@sbo-de-toermalijn.nl
vertrouwenspersoon	L. Dorleijn	I.kluytmans@sbo-de-toermalijn.nl

3.3 Samenwerkingspartners

en ook:

- samenwerking met huisartsen en kinderartsen
- samenwerking met Sociale Teams Helmond
- samenwerking met allerlei instellingen gericht op diagnostiek en behandeling van kinderen
- samenwerking met bibliotheek
- samenwerking met advies- en begeleidingsdiensten zoals: OMJS / BCO
- samenwerking met politie, gemeente, leerplicht
- samenwerking met diverse stagescholen

Samenwerkingspartners

We werken vaak samen met voor- en vroegschoolse educatie, jeugdhulp en onderwijs (gerelateerde) instellingen. We werken regelmatig samen met medische zorg. We werken soms samen met arbeidsgerelateerde organisaties.

Onze school werkt onder andere samen met:

Voor- en vroegschoolse educatie

- Medisch Kinderdag Verblijf
- Dagbehandeling voor het Jonge Kind (cluster I en II)
- Peuterspeelzaal
- KDC Binderen

Medische zorg

- Auditief Centrum
- fysiotherapie Brandevoort

Zorg voor jeugd

- Instelling voor Jeugdzorg
- Instelling voor Jeugd GGZ
- Instelling voor Verstandelijk Gehandicaptenzorg
- Orthopedagogisch behandelcentrum
- Centrum voor Jeugd en Gezin
- Veilig Thuis (advies- en meldpunt huiselijk geweld en kindermishandeling)
- AMK

Arbeidsgerelateerde organisaties

- Sociale werkplaats

Onderwijs (gerelateerde) instellingen

- BaO
- SBO
- VO
- VSO
- MBO
- Steunpunt Autisme
- Onderzoeksinstelling
- Opleidingsinstituut

Samenwerkingsverband(en)

Wat is een samenwerkingsverband?

In het samenwerkingsverband maken de scholen afspraken over hoe het onderwijs voor ieder kind geregeld is. Wat heeft het kind nodig? Deze afspraken worden vastgelegd in een ondersteuningsplan dat voor een aantal jaren wordt opgesteld. Scholen kijken samen wat er nodig is om voor alle leerlingen onderwijs te organiseren. En of het kind passend onderwijs kan krijgen in het basisonderwijs of juist in het speciaal onderwijs.

Onze school valt onder en werkt samen met de volgende samenwerkingsverbanden:

Samenwerkingsverband	Website
swv Passend Onderwijs Helmond-Peelland	http://po.swv-peelland.nl
landelijk SBO-werkverband	http://www.sbowerkverband.nl

4 Handige informatie voor ouders

4.1 Hoe ouders worden betrokken

Ouderbetrokkenheid

Binnen onze school zijn er drie partijen die met elkaar kunnen zorgen dat het met het kind goed gaat:

- Het kind zelf
- De leerkracht
- De ouders

De ouders ontmoeten op SBO de Toermalijn een deskundig en enthousiast team. en treden hen met respect en vertrouwen tegemoet. Een goede sfeer tussen leerkracht en ouders werkt positief voor het kind: het voelt zich door iedereen gesteund! Om van uw mening op de hoogte te zijn is het voor ons erg belangrijk met u in gesprek te gaan. Wacht als u met vragen zit omtrent uw kind hier niet mee tot de ontwikkel-gesprekken, maar maakt u gerust tussentijds een afspraak met de leerkracht.

Communicatie met ouders

Ouders worden geïnformeerd op de volgende manieren:

Oudercontacten

Gedurende het gehele schooljaar willen wij ouders op de hoogte houden van het doen en laten op onze school en over de vorderingen van hun eigen kinderen. Hieronder vindt u een opsomming van de activiteiten die wij hiertoe ondernemen. Het moge duidelijk zijn dat u als ouders niet hoeft te wachten als u informatie wenst. U kunt altijd even met de directeur of teamleider bellen of een afspraak maken met de leerkracht die u wenst te spreken.

Telefonisch contact of per mail

Ouders kunnen zelf aangeven hoe ze geïnformeerd willen worden.

Omgekeerd oudergesprek

In het begin van het schooljaar is er een omgekeerd oudergesprek met als doel om u en uw kind beter te leren kennen. Een eerste kennismaking.

Schoolgids

In het begin van het schooljaar brengt de school een digitale schoolgids uit. De schoolgids is te vinden op MIJN VENSTERS en op onze WEBSITE. Daar staan de algemene zaken van de school beschreven.

Kalender

Alle ouders krijgen bij de start van het schooljaar een papieren kalender. Die is ook te vinden op de ouderapp.

De website

Onze school heeft een website. U vindt hier alle informatie over de school. Het adres is www.sbo-de-toermalijn.nl

KWIEB

Op onze school werken we met een ouderapp waar u rechtstreeks met de school kunt communiceren. Zowel met de leerkracht als met de directie. We zijn dit schooljaar begonnen met de app, dus we zullen

het komend schooljaar de functionaliteiten verder uitbreiden. Op dit moment kunt u foto's bekijken en informatie lezen die van belang is voor u of uw kind.

Klachtenregeling

Het College van Bestuur van QliQ Primair Onderwijs is ervan overtuigd dat er in onze scholen heel veel goede dingen gebeuren. We realiseren ons echter ook dat er wel eens omstandigheden kunnen zijn waarover u op- en aanmerkingen, vragen of misschien wel een klacht of bezwaar hebt. Het bestuur van QliQ Primair Onderwijs heeft, met instemming van de GMR, zowel een gedragscode als geschillenregelingen vastgesteld. Het bestuur van QliQ wil daarmee voor alle betrokkenen zowel preventief (de gedragscode) als curatief (de geschillenregelingen) samenwerking en dialoog stimuleren. Op www.qliqprimair.nl kunt u de actuele informatie vinden.

Ouderinspraak

Inspraak van ouders wordt op onze school op de volgende manier georganiseerd:

- Ouderraad
- Medezeggenschapsraad
- in directe individuele contacten met school
- middels thematische besprekingen

Ouders worden op onze school bij de volgende activiteiten ingezet:

- Activiteiten in het jaarrooster zoals inloopavonden, thema- en informatie-avonden, sinterklaas, kerst, carnaval, schoolreis, schoolverlatersactiviteiten
- Luizencontrole

We zien de relatie met ouders als één van **partnerschap**. Direct contact tussen ouders en school is op diverse wijzen geregeld en zonodig in de planningen opgenomen. Daarnaast is via de Ouderraad en de MR ook meewerken en meedenken voor ouders geregeld.

4.2 Vrijwillige ouderbijdrage

Wat is de vrijwillige ouderbijdrage?

Scholen mogen ouders een bijdrage in de kosten vragen. Voorwaarden zijn dat deze bijdrage vrijwillig is en de ouders in de Medezeggenschapsraad ermee hebben ingestemd. De bijdrage is voor activiteiten buiten de lesactiviteiten om.

Er is geen sprake van een vrijwillige ouderbijdrage

Er zijn overige vrijwillige schoolkosten. Hieruit worden de volgende activiteiten bekostigd:

We hebben slechts 2 momenten waar we geld vragen van de ouders:

- schoolreis
- kamp

We sluiten geen kinderen uit als ouders niet betaald hebben. We doen echter wel een beroep op ouders om de activiteiten waar we geld voor nodig hebben, te betalen. We willen benadrukken dat al het geld naar de kinderen gaat.



4.3 Ziek melden en verlof aanvragen

Over schoolverzuim

Scholen zijn verplicht ongeoorloofd schoolverzuim te melden bij de leerplichtambtenaar. Soms kan een leerling niet naar school en is er sprake van geoorloofd schoolverzuim. Op de website van de Rijksoverheid (www.rijksoverheid.nl) staat wanneer er sprake is van geoorloofd verzuim.

Is het niet mogelijk om tijdens de schoolvakanties op vakantie te gaan? Vraag in uitzonderlijke gevallen bij de schoolleiding toestemming voor verlof [buiten de schoolvakanties](#).

Op deze manier meldt u uw kind ziek:

Ziekmelding

Wanneer uw kind ziek is, willen we graag dat u dat 's morgens vanaf 8.00 uur meldt via de teffoon. Vóór 09:00 uur neemt de school contact op met de ouders van leerlingen waar geen melding van binnen is gekomen. Wij willen daarmee voorkomen dat zowel ouders als school niet weten waar de leerling verblijft.

Langdurige ziekte

Indien een leerling vanwege ziekte langere tijd afwezig zal zijn, wil de leerkracht graag op de hoogte gehouden worden. De leerkracht zal zelf ook na 2 dagen contact opnemen om te horen hoe het gaat. Realiseert u zich dat een week ziek zijn, al heel erg lang is voor een kind. Mogelijk kan deze in overleg met de ouders bekijken of ondersteuning gewenst is. Indien nodig kunnen ouders en school advies inwinnen bij de GGD arts.

Regels in geval van schoolverzuim

De leerkracht houdt elke dag bij welke leerlingen eventueel niet aanwezig zijn. Hierbij wordt onderscheid gemaakt in:

- leerlingen die verlof hebben gekregen vanwege bijzondere omstandigheden.
- leerlingen die ziek gemeld zijn. leerlingen die afwezig zijn en waarvan geen melding is binnengekomen. Alle meldingen van afwezigheid worden genoteerd in het leerling administratiesysteem, zodat de leerkracht kan vaststellen of er sprake is van melding bij afwezigheid. Bij geen melding wordt contact opgenomen met de ouders. Ongeoorloofd schoolverzuim wordt door de leerkracht gemeld bij de directeur. De directeur is verplicht de leerplicht ambtenaar mededeling te doen van vermoedelijk ongeoorloofd schoolverzuim.

Op deze manier vraagt u verlof aan voor uw kind:

Verlof voor een dag tot 10 dagen kan met een verlofformulier aangevraagd worden. Deze is te verkrijgen bij de leiding van de school.

De school heeft ook een stappenplan- protocol absentie

4.4 Toelatingsbeleid

Nieuwe leerling op de Toermalijn

De reguliere basisscholen binnen het samenwerkingsverband doen hun uiterste best om voor alle leerlingen een passend onderwijsaanbod te realiseren. Soms is het echter niet mogelijk om, binnen een reguliere basisschool, alle ondersteuning te bieden die nodig is. Een plek op SBO de Toermalijn is dan wellicht passender. De overstap naar de Toermalijn kan echter niet zomaar. Het Samenwerkingsverband Passend Onderwijs dient hiervoor een toelaatbaarheidsverklaring af te geven.

Toelaatbaarheidsverklaring (TLV)

Het kan zijn dat de ondersteuningsbehoefte van het kind zo groot is dat een plek binnen het Speciaal (Basis) Onderwijs passender is. In dat geval moet er een Toelaatbaarheidsverklaring (TLV) worden

aangevraagd. Staat je kind nog niet ingeschreven bij een reguliere basisschool dan wordt vooraf het SWV betrokken. Wanneer jouw kind al op de basisschool zit, dan heeft deze school de zorgplicht en wordt de aanvraag door de betreffende school gedaan. Voorafgaand aan de TLV-aanvraag vindt een overleg met de gedragsdeskundige van het SWV plaats, daarna kan het Triadegesprek plaatsvinden. Dit gesprek wordt gevoerd met ouders, onafhankelijke deskundigen, de verwijzende school/ vroeg- en voorschoolse voorziening en de toekomstige school. Vanuit het Triadegesprek komt een aanvraag voor de Toelaatbaarheidsverklaring. Deze aanvraag wordt dan bij het SWV ingediend.

Voor meer informatie:

Kijk eens op de site van het samenwerkingsverband Peelland:

<https://po.swv-peelland.nl/informatie/informatie-voor-ouders>

4.5 Extra informatie

De praktische, extra informatie is beschikbaar op school.

Alle kinderen krijgen in het begin van het schooljaar deze informatie op papier mee naar huis.

5 Ontwikkeling en resultaten

5.1 Tussentijdse toetsen

Het meten van de tussenresultaten gebeurt met behulp van de toetsen van het leerlingvolgsysteem van BOOM aangevuld met de leestoetsen van LOVS van Cito.

De volgende toetsen nemen wij af:

Groep 3

Cito: AVI en DMT

BOOM rekenen en spelling

Groep 4 en hoger

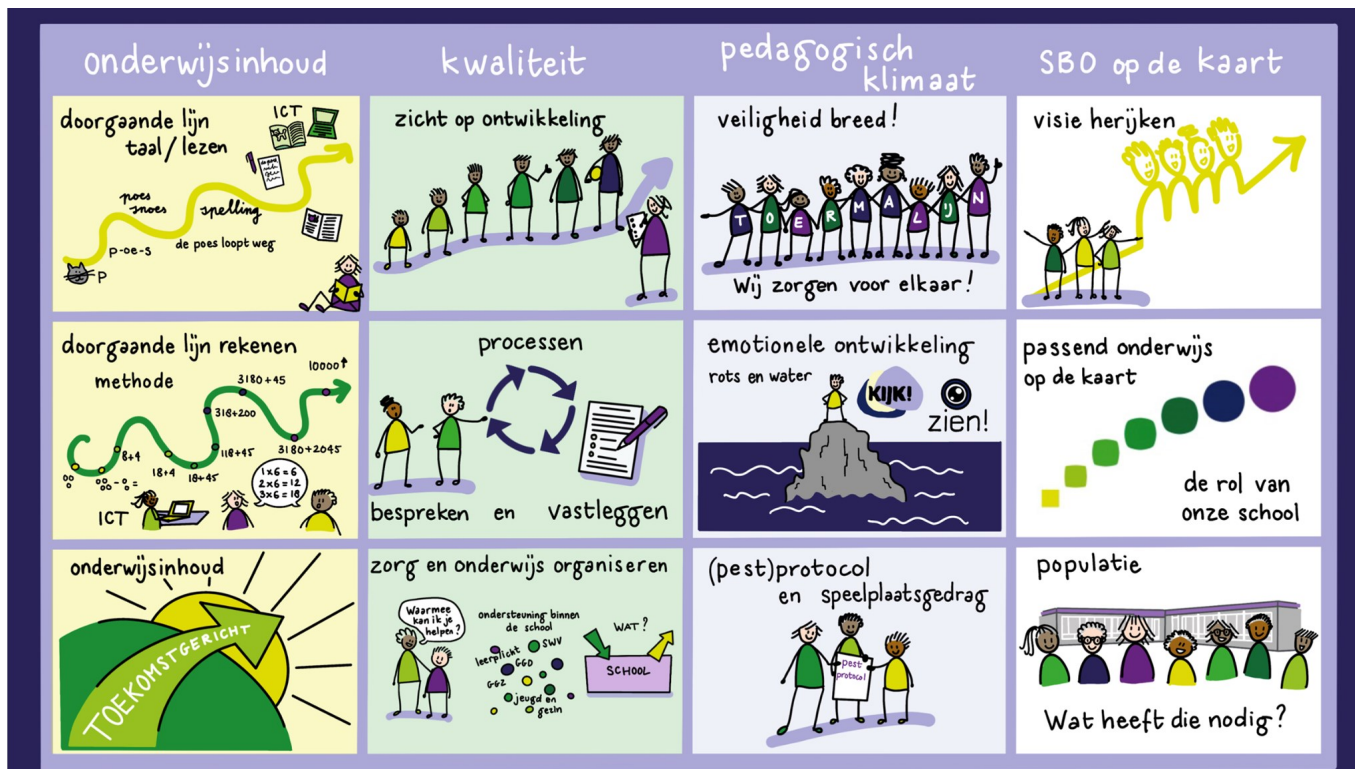
Cito: AVI en DMT

BOOM rekenen, spelling en begrijpend lezen

Daarbij toetsen wij op maat. De keuze voor de te maken toets hangt van het vaardigheidsniveau van de leerling.

Ons streven is om zo adaptief mogelijk te toetsen om een reëel beeld van de mogelijkheden van de leerlingen te krijgen.

De resultaten van de toetsen worden met Interne Begeleiding besproken en gebruikt om de leerlingen in de juiste niveau groepen in te delen. In deze niveau groepen (vanaf groep 5 groepsoverstijgend) krijgen de leerlingen een passende instructie. Het aanbod en de aanpak wordt omschreven in het groepsplan en OPP. Reflectie vindt plaats tijdens het bespreken van deze documenten en het bijstellen hiervan. Dit gaat in overleg met Interne Begeleiding.



5.2 Resultaten eindtoets

Wat is de eindtoets?

Tot en met schooljaar 2022-2023 maken alle leerlingen aan het eind van de basisschool een eindtoets. Dit is verplicht. Met de eindtoets kunnen leerlingen laten zien wat ze op de basisschool hebben geleerd. De leerkracht geeft de leerling een advies voor het onderwijsniveau in het voortgezet onderwijs. Scoort de leerling op de toets beter dan het advies van de leerkracht? Dan moet de school het advies heroverwegen. Bij een lagere score hoeft dit niet. De eindtoets is geen examen, leerlingen kunnen niet slagen of zakken.

Let op: Met ingang van schooljaar 2023-2024 wordt de eindtoets vervangen door de doorstroomtoets. De doorstroomtoets vindt plaats in februari en geeft leerlingen een gelijke kans om zich eind maart aan te melden voor de middelbare school van hun voorkeur die het best past bij hun niveau. De uitslagen van de doorstroomtoets zullen in de schoolgids van schooljaar 2024-2025 voor het eerst zichtbaar zijn.

Leerlingen uit groep 8 van de basisschool maken vanaf schooljaar 2023-2024 al in februari een doorstroomtoets. Ze moeten zich dan eind maart aanmelden voor de middelbare school. Hierdoor maken alle leerlingen even veel kans op een plek op de school van hun voorkeur. En op het voor hen best passende niveau. De Wet doorstroomtoetsen po is in februari 2022 aangenomen door de Eerste Kamer. Vanaf schooljaar 2023-2024 verandert de eindtoets naar de doorstroomtoets.

5.3 Schooladviezen

Gedurende de schoolloopbaan van de leerlingen wordt op basis van het ontwikkelingsperspectief steeds met ouders besproken wat het mogelijke uitstroomniveau zal zijn. Aan het eind van het een na laatste schooljaar wordt er in het rapportgesprek met ouders verder doorgesproken over het vervolgonderwijs en wordt het voorlopige advies gegeven. Later in het schooljaar, medio april, zal dan nog een eindtoets voor het basisonderwijs afgenomen worden. Wij hebben als school gekozen voor ROUTE 8, een digitale en adaptieve toets. Dit betekent dat de moeilijkheid van elke vraag wordt aangepast aan de vaardigheid van de leerling. Het systeem selecteert op basis van de beantwoording wat de vervolgvraag is. Juist beantwoorde vragen leiden tot moeilijkere vragen en vice versa. Door deze manier van toetsen wordt de leerling altijd uitgedaagd tot de bovengrens van zijn of haar niveau. Door het adaptieve karakter wordt er gemeten wat een leerling wel weet in plaats van wat een leerling niet weet.

Welke schooladviezen heeft de school aan de leerlingen gegeven in 2021-2022?

Schooladvies	Percentage leerlingen
vso	16,7%
PrO	27,8%
vmbo-b	44,4%
vmbo-(g)t	5,6%
onbekend	5,6%

5.4 Sociale ontwikkeling

Visie op Sociale opbrengsten

Wat verstaan scholen onder sociale opbrengsten?

Kinderen leren en ontwikkelen op school vaardigheden die nodig zijn om op een goede manier met anderen om te gaan. En om bij te dragen aan de samenleving. Het gaat om vaardigheden zoals samenwerken, ruzies oplossen en jezelf weten te redden. Door deze vaardigheden is het fijn en veilig op school en verbeteren de leerprestaties. Kinderen nemen op een positieve manier deel aan de maatschappij.

Onze kernwaarden uit de visie op sociale opbrengsten zijn:

Groei - Talent

Veiligheid

Welbevinden- Vertrouwen

Wij geloven dat ieder mens kan groeien en bloeien naar een eigen waardevolle plek in onze maatschappij.

Als Toermalijn geven we ieder kind op onze school alle ruimte, ondersteuning en mogelijkheden om die plek te vinden.

We werken elke dag met veel liefde en ambitie aan de groei en ontwikkeling van kinderen. We zien het kind en geloven heilig in zijn of haar kunnen. We nemen de tijd zodat het kind in eigen tempo het vertrouwen opbouwt om iedere dag een stap vooruit te zetten, hoe klein dan ook. Uiteindelijk is dit het fundament waardoor het kind de plek in de maatschappij ontdekt die bij hem of haar past. Onze uitgangspunten om te kunnen ontwikkelen:

- Er is altijd een nieuwe kans. Altijd.
- We werken volgens duidelijke structuren en creëren zo voorspelbaarheid.
- Wij durven sensitief te werken en ons kwetsbaar op te stellen.
- Wij denken van nature in scenario's waardoor we de groep en het individu natuurlijker kunnen sturen naar gewenst gedrag.
- We zijn ambitieus. Voor onszelf en voor de kinderen.
- We gaan altijd voor groei.

Werkwijze Sociale opbrengsten

De Toermalijn vindt welbevinden en vertrouwen heel belangrijk. Daarbij hoort een positieve grondhouding, waarbij het kind elke dag weer een nieuwe kans krijgt. Altijd!

We willen onszelf blijven verbeteren als het gaat over de sociale opbrengsten. Daarom zijn we dit jaar, 2022, gestart met het hereiken van onze visie en missie. Dit zal verder vorm krijgen in zichtbaar gedrag. Het kind groeit, maar ook het team groeit.

We werken ook veel met Rots en water Dat betekent dat we kinderen middels deze methodiek inzicht geven hoe je met elkaar kunt omgaan. En, als dat even niet lukt, wat je kunt doen om het positief te keren. Daarbij gaan we uit van:

1. We belonen wat goed gaat
2. We lossen problemen samen op
3. We passen goed op elkaar
4. We geven onze grenzen aan
5. We houden van gezelligheid

6 Schooltijden en opvang

6.1 Schooltijden

Op onze school geldt een continuooster (korte middagpauze, alle kinderen blijven over op school, één of meerdere middagen per week vrij).

Op onze school geldt een hoorns model (woensdag- en vrijdagmiddag vrij voor alle leerlingen).

	Ochtend		Middag	
	Voorschoolse opvang	Schooltijd	Schooltijd	Naschoolse opvang
Maandag	-	08:45 -	- 15:00	-
Dinsdag	-	08:45 -	- 15:00	-
Woensdag	-	08:45 -	- 12:30	-
Donderdag	-	08:45 -	- 15:00	-
Vrijdag	-	08:45 -	- 12:30	-

 Opvang
 Schooltijd

6.2 Opvang

Voorschoolse opvang

Er is geen opvang voor schooltijd.

Tussenschoolse opvang

Er is geen opvang tijdens de middagpauze.

Naschoolse opvang

Er is geen opvang na schooltijd.

Opvang tijdens vrije dagen en schoolvakanties

Er is geen opvang tijdens vrije dagen en schoolvakanties.



6.3 Vakantierooster

Vakanties 2023-2024

Vakantie	Van	Tot en met
Herfstvakantie	16 oktober 2023	20 oktober 2023
Kerstvakantie	25 december 2023	05 januari 2024
Voorjaarsvakantie	12 februari 2024	16 februari 2024
Meivakantie	22 april 2024	03 mei 2024
Zomervakantie	08 juli 2024	23 augustus 2024

2e Paasdag 1 april

Hemelvaart 9-10 mei

2e pinksterdag 20 mei

6.4 Wie is wanneer te bereiken?

Het is op school op de volgende momenten mogelijk om het personeel te spreken:

	Dag(en)	Tijd(en)
leerkrachten	werkdagen	Die open staan in KWIEB

De leerkrachten geven in de ouderapp KWIEB aan wanneer ze bereikbaar zijn.

