

Schoolgids de Toermalijn
Schooljaar 2020-2021



Raafstraat 8
5702 PW Helmond
0492-525273

Inhoud

1. Een eerste kennismaking.....	5
1.1 Onze school	5
1.2 De naam	5
1.3 Ons schoolbestuur	5
1.4 Passend Onderwijs	7
2. Waar de school voor staat	7
2.1 Onze missie	7
2.2 Onze visie	8
2.3 Onze ambitie	9
2.5 Ons ondersteuningsprofiel.....	10
2.6 Ons werk- en leerklimaat.....	10
2.6.1 Gedragscode en geschillenregelingen	11
2.6.2 Crisis- en conflicthantering.....	12
2.6.3. Procedure Schorsen en verwijderen	13
2.6.4 Verzekeringen.....	13
3. Samenwerking met ouders	14
3.1 Oudercontacten.....	14
3.2 Ouderraad.....	15
3.3 Medezeggenschapsraad	16
3.4 Ondersteuningsplanraad	16
3.5 Meldcode huiselijk geweld en kindermishandeling.....	16
4. Organisatie van de school.....	17
4.1 De structuur.....	17
4.2 Het onderwijsaanbod.....	18
4.3 Leren met hoofd, hart en handen	19
4.4 Arrangementen	20
4.5 Handelingsgericht werken	20
4.6 Leerlinggegevens, portfolio, rapportage en ontwikkelingsperspectief (OPP).....	21
4.7 De Commissie van Begeleiding (CvB).....	21
4.8 Kwaliteitszorg	22

4.9 Resultaten	22
5. Schoolontwikkeling	23
5.2 Scholing	23
5.3 Samenwerking	23
6. Praktische zaken	25
6.1 Schooltijden:.....	25
6.2 Vervoer	26
6.3 Parkeerplaatsen	26
6.4 Ingangen	26
6.6 Ophalen onder schooltijd.....	27
6.7 Eten en drinken op school	27
6.8 Verjaardagen.....	28
6.9 Geld, speelgoed en andere spullen	28
6.10 Zwemmen.....	28
6.11 Gymmen.....	28
6.13 Vrijwillige ouderbijdrage/Stichting Leergeld	29
6.14 Persoonlijke informatie	29
6.15 Wet op de privacy.....	29

Woord vooraf

In deze schoolgids stellen wij, **SBO de Toermalijn**, ons voor.

De schoolgids is in eerste instantie bedoeld voor de ouder(s)¹ van kinderen die bij ons op school geplaatst zijn of worden. Ook voor alle overige geïnteresseerden kan deze gids informatie verstrekken. In de schoolgids staat het door het bestuur vastgestelde onderwijskundig beleid in algemene lijnen beschreven. Ook de Medezeggenschapsraad heeft zijn instemming daaraan gegeven. Verder toetst de inspectie van onderwijs de inhoud van de schoolgids aan de wettelijke eisen.

De schoolgids is ook te vinden op de website: **www.sbo-de-toermalijn.nl**.

We leggen onze opvattingen over onderwijs en opvoeding uit en vertellen over de wijze waarop wij alles in het werk stellen om het beste uit de kinderen te halen. We geven informatie over al het goeds dat wij in de afgelopen jaren samen hebben opgebouwd en willen behouden, over alle nieuwe ontwikkelingen die we gaan uitwerken en hoe we onze kwaliteit verder gaan verbeteren. We geven doelen aan en hoe wij als SBO de Toermalijn die doelen willen bereiken en met welke resultaten.

Bij deze schoolgids hoort een kalender. Hierin staat veel praktische informatie. Deze documenten samen geven een goed beeld van onze school. Op de website van onze school staat nog meer informatie. Voor uitgebreidere informatie, verwijzen we naar het schoolplan. Dit plan ligt op school ter inzage.

Wij vinden dat ouders en school samen de verantwoordelijkheid delen voor de opvoeding van hun kind. We hechten aan een goede samenwerking met de ouders. Uit ervaring weten we dat ouders de beslissing om hun kind op onze school te plaatsen pas na rijp beraad nemen. Alle medewerkers binnen onze school zullen hun uiterste best doen om het vertrouwen dat in ons gesteld wordt waar te maken.

Zijn er na het lezen van deze gids vragen of suggesties, dan horen wij dit graag van u.

Wij zien uit naar een goed schooljaar! Team SBO de Toermalijn

¹ Overal waar u ouder(s) leest, kunt u ook verzorger(s) lezen

1. Een eerste kennismaking

1.1 Onze school

SBO de Toermalijn is een school voor speciaal basisonderwijs vallend onder de wetgeving Primair Onderwijs. Onze school wordt bezocht door leerlingen in de leeftijd van 4 tot en met 13 jaar die extra ondersteuning nodig hebben. SBO de Toermalijn werkt, in het kader van Passend Onderwijs, nauw samen met de basisscholen in de regio Helmond, als onderdeel van het samenwerkingsverband Helmond-Peelland. Leerlingen kunnen op meerdere momenten gedurende het schooljaar instromen. Leerlingen die onze school bezoeken hebben vaak een gecombineerde problematiek op de diverse domeinen van leren en gedrag waardoor het volgen van onderwijs binnen de reguliere setting, in elk geval voor een bepaalde tijd, moeilijk en soms onmogelijk is. Wanneer er binnen het reguliere onderwijs sprake is van handelingsverlegenheid en/of er niet meer tegemoet gekomen kan worden aan de specifieke ondersteuningsbehoeften van leerlingen gaan we binnen onze SBO-setting op zoek naar een passend ondersteuningsaanbod. Instroom is ook mogelijk direct vanuit peuterspeelzalen en (medische) kinderdagverblijven. Ook bieden we mogelijkheden om leerlingen tijdelijk te plaatsen om de ondersteuningsbehoeften duidelijk in beeld te krijgen. Om toegelaten te worden is een TLV (toelaatbaarheidsverklaring) nodig. Deze TLV wordt gemaakt na het zgn. 'Triadegesprek' tussen ouders en scholen (zie ook 3.1).

1.2 De naam

Een toermalijn is een ruwe edelsteen, die na een goede bewerking kan veranderen in een mooie, schitterende edelsteen. Deze steen komt in vele kleuren voor, heeft een kalmerende en rustgevende werking en zorgt voor verbinding tussen wijsheid en creativiteit.

Het proces van schaven en slijpen van de ruwe naar de schitterende edelsteen staat voor het voortdurende proces van het gezamenlijke werken van ouders en team aan de vorming van onze leerlingen om hen optimale kansen te bieden voor de toekomst.

Symbolisch krijgen de leerlingen aan het einde van hun schoolcarrière een "Toermalijntje" mee als aandenken aan deze periode in hun leven.

1.3 Ons schoolbestuur



Nieuwveld 61 Helmond

T: 0492-477960

W: www.qliqprimair.nl

E: info@qliqprimair.nl

Ter inleiding van het bestuur:

SCHOOL GEEFT KLEUR AAN HET ONDERWIJS

QliQ Primair Onderwijs heeft 12 scholen in Helmond waaronder 11 scholen voor basisonderwijs en 1 school voor speciaal basisonderwijs. Eigenlijk zijn alle scholen van QliQ bijzonder en speciaal want de school heeft een geschiedenis opgebouwd in en met de directe omgeving. Binnen een gemeenschap heeft de school een eigen functie passend bij de omgeving en leerlingen-populatie. Het kleurenpalet van een school is uniek. De kleuring van de school leidt tot de keuze van methoden, omgangsvormen, inrichting van het gebouw en communicatie met de omgeving. Directeur, team, leerlingen en ouders van de school ontwikkelen samen de kleuring van de school. QliQ als overkoepelende stichting is stevig en duidelijk aanwezig op de achtergrond en steunt, adviseert, faciliteert zo goed mogelijk dat wat scholen nodig hebben en acteert landelijk en regionaal in het belang van goed onderwijs voor de scholen. Dat maakt de “Kleur aan het onderwijs”.

ANALOGIE

Wij geloven binnen QliQ sterk in samen leren en ontwikkelen en de kracht van analogie. Dezelfde dingen verlopen zoveel mogelijk op dezelfde wijze. QliQ hecht aan herkenbaarheid en narekenbaarheid en uiteraard is er ruimte voor verschillen tussen scholen; dat stimuleren we juist. Bij analogie denk ik aan bijvoorbeeld: “Zoals we willen omgaan met leerlingen in de klas, zo gaan we om met leerkrachten in de school. Dezelfde analogie geldt ook voor de omgang met directeuren, medewerkers en ouders en omgeving van QliQ.

Deze analogie verwachten wij in de omgang met elkaar, in de toepassing van regels of routines, in het bieden van ruimte, in de aanpak van innovatie, in het open tegemoet treden van het nieuwe en onbekende en dat alles in het belang van goed onderwijs.

ONDERWIJS

Ieder mens is uniek en heeft recht op zijn eigen “eigenheid”. Onderwijs op maat (of Passend Onderwijs) richt zich zowel op de hoogvlieger als de laatbloeiër en faciliteert zo de ontwikkeling en groei van elk kind naar eigen vermogen. Wij koesteren hoge verwachtingen. Professionals zijn in teamverband goed geschoold en weten zich gesteund door de QliQ-organisatie. Als de collectieve ambitie gekend en gedeeld wordt, komt iedereen beter tot zijn recht en draagt dat bij aan onze opdracht: goed onderwijs voor kinderen, leerkrachten en omgeving. Binnen QliQ hanteren we daartoe in de komende jaren het begrip “gepersonaliseerd” leren en ontwikkelen. Dat doe je niet alleen maar samen. Vandaar dat onze slogan: “Verbindend Leren – Verbinden Leven” steeds centraler komt te staan. De verbinding tussen kind en professional willen we zichtbaar maken in het integraal kindcentrum waar we zoals in ons Koersplan beschreven staat “Het kind voorop gaat”.

ONDERWIJS IS NIET WAARDENVRIJ

Per definitie heeft onderwijs te maken met zingeving. Onderwijs kent altijd een ideologische inbedding op basis van overtuigingen, opvattingen en pedagogisch-didactische concepten. Deze waardering of ideologie vormt het DNA van de onderwijsorganisatie. Deze keuze heeft binnen QliQ een basis in de christelijke traditie en de Europese cultuurgeschiedenis.

Wij verzorgen onderwijs met solidariteit als kernwaarde. Wij gaan zorgvuldig met elkaar om en waarderen iedereen in zijn kwaliteit als mens. Een goede en duurzame omgang met de natuur en de wereld waarin wij leven, hoort daar evenzeer bij. Binnen de scholen van QliQ is “verandering” een constante waarde. Dat kunnen we en willen we zichtbaar maken in voortdurend dialoog met ouders/verzorgers. Het bestuur wenst uw kind een heel fijne, gelukkige en leerzame tijd toe!!

Bestuur van QliQ Primair Onderwijs;

Jan van der Heijden – Ingeborg Schrama

1.4 Passend Onderwijs

Per 1 augustus 2014 is de wet **Passend onderwijs** van kracht gegaan. Deze wet zegt dat elk kind recht heeft op goed onderwijs. Ook kinderen die extra ondersteuning nodig hebben. Deze wet legt een **zorgplicht** bij scholen.

Dat betekent dat zij er verantwoordelijk voor zijn om alle leerlingen die extra ondersteuning nodig hebben een goede onderwijsplek te bieden. Daarvoor werken reguliere en speciale scholen samen in regionale samenwerkingsverbanden. Ouders melden hun kind schriftelijk aan bij **de school van hun keuze**.

Verwachten ze dat hun kind extra ondersteuning nodig heeft, dan geven ze dit meteen aan. De school heeft de taak om het kind een passende onderwijsplek te bieden. Om ervoor te zorgen dat alle kinderen een passende plek krijgen, hebben scholen regionale samenwerkingsverbanden gevormd. (In het primair en het voortgezet onderwijs zijn in totaal 152 samenwerkingsverbanden opgericht, 77 in het PO en 75 in het VO). In deze samenwerkingsverbanden werken het regulier en speciaal (basis) onderwijs samen. De Toermalijn hoort tot het swv Helmond-Peelland 30-08. Voor informatie over ons samenwerkingsverband, verwijzen we u naar: www.swv-peelland.nl.

2. Waar de school voor staat

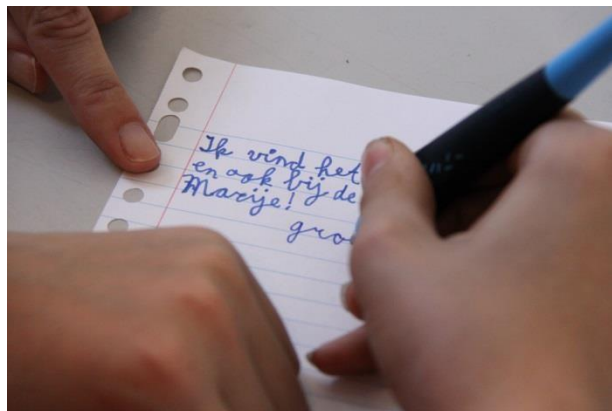
2.1 Onze missie

Wij geloven in de **ontwikkelkracht** van kinderen, welke verweven is in de naam van onze school: 'de Toermalijn'.

Wij zijn ervan overtuigd dat ieder kind ertoe doet. We vinden het van belang om kinderen gelegenheid te bieden om te ontdekken wie ze zijn, wat ze willen en kunnen, om ten einde betekenisvol te zijn binnen de samenleving. We willen kinderen begeleiden om hun eigen kracht te ontdekken en te ontwikkelen. Dit doen we samen met ouders/verzorgers en andere betrokkenen.

Wij waarderen ieder kind en sluiten daarom aan bij zijn of haar ontwikkelingsmogelijkheden.

Wij willen eruit halen wat erin zit en gaan daarbij uit van de nieuwsgierigheid, die van nature aanwezig is bij kinderen, om de wereld **met hoofd, hart en handen** te ontdekken. Het **welbevinden** van kinderen staat hierbij altijd voorop.



“SBO de Toermalijn: school om trots op (jezelf) te zijn”.

2.2 Onze visie

Leerlingen die onze school bezoeken hebben vaak een opeenstapeling van problematieken op de diverse domeinen van leren en gedrag waardoor het volgen van onderwijs binnen de reguliere setting, in elk geval voor een bepaalde tijd, moeilijk en soms onmogelijk is. Vaak zien we dat er langdurige trajecten voorafgaan aan uiteindelijke plaatsing op onze school. Regelmatig zien we dat kinderen en ouders vertrouwen zijn kwijtgeraakt in wat kinderen kunnen en kennen. Ook het met plezier naar school gaan is vaak verdwenen naar de achtergrond. De uitdaging ligt er dan voor ons om met deze kinderen en hun ouders op zoek te gaan naar mogelijkheden van kinderen. Leerlingen die aan ons worden toevertrouwd willen we leren om (weer) trots op zichzelf te kunnen zijn. We willen ze graag hun mogelijkheden laten ontdekken en laten ervaren dat leren en naar school gaan bijdraagt aan persoonlijk welbevinden. Dit vertalen we naar de volgende kernwaarden:

1. Kracht

We gaan uit van ieders eigen ontwikkelkracht. Kinderen krijgen de kans om te laten zien wat ze kunnen en willen, passend bij hun mogelijkheden. Hierbij bieden we maatwerk en sluiten we aan bij de onderwijsbehoeften.

Op de Toermalijn krijg je iedere dag de kans om te groeien. Laat je kracht zien!

2. Verantwoordelijkheid

Goed onderwijs daagt uit tot zelfkennis, zelfsturing en verantwoordelijkheid. We willen kinderen uitdagen om ze te betrekken bij hun eigen ontwikkelingsproces.

Op de Toermalijn leer je jezelf kennen. Laat zien wie je bent!

3. Samenwerking

Leren doe je samen. Dit vraagt om teamleden die kinderen begrijpen en daarbij kan de een niet zonder de ander.

Op de Toermalijn doen we het samen met jou!



4. Opvoeding

Onderwijs en opvoeding zijn onlosmakelijk met elkaar verbonden, daarom zijn ouders onze partners. Ouders zijn eigenaar van en volwaardig partner in het opvoed- en ontwikkelingsproces van hun kinderen.

Op de Toermalijn werken we samen met je ouders.

5. Pedagogische huisstijl

De cultuur in school verbindt, is open, veilig, respectvol en met vertrouwen in elkaar.

Op de Toermalijn zorgen we goed voor elkaar!

6. Samenleving

Onze onderwijspraktijk biedt mogelijkheden om te leren met hoofd, hart en handen. Ervaringen die kinderen kunnen opdoen zijn van waarde voor hun toekomstige plek in de samenleving.

Op de Toermalijn bereiden we je voor op je toekomst.

7. Legitimatie

De onderwijspraktijk en onze uitgangspunten en resultaten worden getoetst en gelegitimeerd in de eerste plaats ten dienste van de leerling en school. Goed onderwijs vindt plaats in een lerende organisatie waarin leraren en ouders, maar ook de kinderen zelf, willen weten hoe zij ervoor staan. De keuzes die worden gemaakt ten behoeve van het onderwijsproces en de resultaten worden naar hen en naar overheden verantwoord.

Op de Toermalijn leren we allemaal.

2.3 Onze ambitie

Onze ambitie is dat we bij de inrichting van ons onderwijs op zoek willen blijven gaan naar datgene wat een leerling nodig heeft. We zijn pas tevreden als we de leerlingen begrijpen zodat we een passend aanbod kunnen bieden. Dit vraagt van alle teamleden een onderzoekende en nieuwsgierige houding en een samenwerking met ouders en leerlingen. Het aanbod kan tijdelijk of langdurig zijn binnen onze SBO-setting, binnen een deeltijd SBO-setting, en indien nodig met externe expertise.

2.4 Onze doelgroep

Onze school wordt bezocht door leerlingen met verschillende onderwijsbehoeften. De doelgroep typeert zich door kinderen die...

- ... extra instructie nodig hebben op het gebied van lezen, taal en/of rekenen
- ... gerichte hulp nodig hebben bij het onthouden en begrijpen van de leerstof
- ... meer tijd nodig hebben om zich de leerstof eigen te maken
- ... uitgebreidere zorg en expertise nodig hebben
- ... hulp nodig hebben bij het plannen en uitvoeren van hun werk
- ... weer succeservaringen op moeten doen
- ... hulp nodig hebben in de dagelijkse communicatie
- ... een prikkelarme omgeving nodig hebben
- ... ruimte nodig hebben om te bewegen
- ... begeleiding nodig hebben in de omgang met leeftijdsgenoten en/of volwassenen
- ... hulp nodig hebben om hun motoriek te verbeteren
- ... een aangepast leerstofaanbod nodig hebben



Onze leerlingen en hun ouders hebben diverse achtergronden. Meerdere levensbeschouwelijke overtuigingen en (culturele) achtergronden komen in school bij elkaar en we streven daarbij naar een leer- en werkomgeving waarbij respect voor jezelf en respect voor de ander centraal staat. Kennis over en uitwisseling van diverse culturele achtergronden en levensopvattingen zorgen voor wederzijds begrip en respect.

2.5 Ons ondersteuningsprofiel

Het ondersteuningsprofiel beschrijft de mogelijkheden, faciliteiten, arrangementen en middelen betreffende het bieden van leerlingondersteuning. In het kader van de zorgplicht is het ondersteuningsprofiel van belang bij aanneming van nieuwe leerlingen of wanneer de ondersteuningsvraag van zittende leerlingen de mogelijkheden van de school overstijgt.

Het ondersteuningsprofiel ligt op school ter inzage en is te lezen op de website.

2.6 Ons werk- en leerklimaat

Het welbevinden staat altijd centraal binnen ons onderwijs. Willen leerlingen zich goed kunnen ontwikkelen, dan zal de omgeving veilig moeten zijn. Dit geldt natuurlijk ook voor de ouders, het personeel en alle andere betrokkenen. Veiligheid heeft betrekking op een tweetal aspecten:

A. De sociaal veilige school; welzijn en welbevinden van leerlingen, ouders en personeel.

Hiermee bedoelen we dat:

- de leerlingen graag naar school komen en zich thuis en veilig voelen
- leerlingen en ouders zich serieus genomen voelen door het team
- de school bestaand sociaal onveilig gedrag tegengaat en dit voorkomt door een actieve, positieve stimulering van sociaal gedrag
- de school optreedt tegen verbale, fysieke en digitale agressie, vandalisme en diefstal
- we elkaar en elkaars eigendommen respecteren
- de school geen discriminatie en (seksuele) intimidatie tolereert
- de school een klachtenregeling heeft en beschikt over interne vertrouwenspersonen en een externe vertrouwenspersoon
- de school samenwerkt met politie, jeugdzorg en maatschappelijk werk
- alle teamleden elkaar kunnen aanspreken op afspraken en regels.

De Toermalijn mag zichzelf een **Rots en Water gecertificeerde school** noemen. 'Rots en Water' kan worden beschouwd als een weerbaarheids- en anti-pestprogramma, met een meervoudige doelstelling en breed pedagogisch perspectief waarbij het trainen van weerbaarheid samengaat met de ontwikkeling van positieve sociale vaardigheden. Weerbaarheid en solidariteit, rots en water, worden in balans gepresenteerd en getraind. Op het gebied van sociaal-emotionele ontwikkeling en gedrag hebben we in het beleidsplan verder geformuleerd op welke wijze we met elkaar samenwerken aan de sociaal-emotionele ontwikkeling en het gedrag van leerlingen. Ook zijn we door onder andere het RIVM gecertificeerd als een Gezonde School.

Onze 5 vuistregels zijn in dit kader steeds richtinggevend en herkenbaar aanwezig binnen de school:

- 1. We belonen wat goed gaat**
- 2. We lossen problemen samen op**
- 3. We passen goed op elkaar**
- 4. We geven onze grenzen aan**
- 5. We houden van gezelligheid**

B. De fysiek veilige school. Hiermee bedoelen we dat:

- de gebouwen goed onderhouden zijn en de inrichtingen kindvriendelijk en veilig zijn.
- de schoolpleinen doelmatig en veilig zijn ingericht.
- de omgeving van de school veilig is, zodat de leerlingen op een veilige manier de school kunnen bereiken en verlaten.
- de school een Brabants Verkeersveiligheidslabel (BVL) heeft en dus verkeersveiligheid structureel opgenomen is in het onderwijsaanbod waaronder deelname aan het fietsexamen.
- er een effectief ontruimingsplan is wat periodiek geoefend wordt.
- de school beschikt over een Arbobeleidsplan en een BHV-plan.
- jaarlijks door de brandweer wordt gecontroleerd of alles nog aan de wettelijke eisen voldoet.
- in elke ruimte een vluchtroute hangt.

2.6.1 Gedragscode en geschillenregelingen

Het College van Bestuur van QliQ Primair Onderwijs is ervan overtuigd dat er in onze scholen heel veel goede dingen gebeuren. We realiseren ons echter ook dat er wel eens omstandigheden kunnen zijn waarover u op- en aanmerkingen, vragen of misschien wel een klacht of bezwaar hebt.

Het bestuur van QliQ Primair Onderwijs heeft, met instemming van de GMR, zowel een gedragscode als geschillenregelingen vastgesteld. Het bestuur van QliQ wil daarmee voor alle betrokkenen zowel preventief (de gedragscode) als curatief (de geschillenregelingen) samenwerking en dialoog stimuleren.

- De gedragscode

De vastgestelde gedragscode is voor alle betrokkenen (personeel, ouders) de leidraad en stimulans voor gewenst gedrag binnen onze organisatie. In onze gedragscode zijn zowel richtlijnen als protocollen opgenomen.

De ontwikkelingen in de maatschappij, de herwaardering van waarden en normen en praktijkincidenten op scholen in Nederland en elders vormen voor QliQ Primair Onderwijs de aanleiding om een gedragscode op te stellen. Hierin kunt u lezen welke normen en waarden we binnen QliQ Primair Onderwijs wenselijk vinden om te hanteren. Dit schept duidelijkheid en draagt bij aan de schoolveiligheid.

Uitgangspunt in deze gedragscode is dat medewerkers, stagiaires, vrijwilligers, ouders en leerlingen zich gedragen op een manier die positief bijdraagt aan het realiseren van goed onderwijs. Criterium om te bepalen welk gedrag we (on-)wenselijk vinden, is de mate waarin dit gedrag ons onderwijs bevordert of daarvan afleidt.

Dit gedrag is omkeerbaar; dat wat wij bij leerlingen niet wenselijk vinden, willen we ook als medewerker, stagiair, vrijwilliger en ouder niet uitdragen en vice versa. Voor deze laatste groepen geldt echter in grotere mate dan voor de leerlingen, dat zij zich bewust moeten zijn van hun representatieve functie.

- De geschillenregelingen

Natuurlijk gaat u bij problemen in eerste instantie naar de directbetrokkene met uw vraag/opmerking/bezwaar of klacht. Mocht dit niet tot de gewenste oplossing leiden, dan neemt u contact op met de leidinggevende.

Veruit de meeste klachten over de dagelijkse gang van zaken in de school zullen in onderling overleg tussen betrokkenen (ouders, leerlingen, personeel en / of directie) op de juiste manier afgehandeld kunnen worden.

Als dat niet leidt tot de gewenste oplossing dan kunt u gebruik maken van een van de volgende regelingen, naar gelang van toepassing:

- De klachtenregeling Primair Onderwijs *voor de leerkracht en ouders*
- De regeling voor rechtspositie van onderwijsmedewerkers *voor de leerkracht*
- De regeling bezwaren FUWA PO *voor de leerkracht*
- De geschillenregeling voor de medezeggenschapsraad (WMS) *voor de (G)MR*
- De regeling met betrekking tot georganiseerd overleg *voor vakbonden en bestuur*
- De klachtencommissie PCL Katholiek Onderwijs *voor ouders*

De Gemeenschappelijke Medezeggenschapsraad (GMR) van QliQ Primair Onderwijs heeft de huidige klachtenregeling enkele jaren geleden van een positief advies voorzien; evenals de gedragscode.

De complete map van onze geschillenregelingen ligt ter inzage op onze school. Een klacht kan bij het schoolbestuur of rechtstreeks schriftelijk bij de betreffende geschillencommissie worden ingediend. De externe vertrouwenspersoon kan u daarbij behulpzaam zijn als u dat wenst. Het bestuur van QliQ Primair heeft twee onafhankelijke vertrouwenspersonen benoemd voor leerlingen, ouders en personeel van QliQ Primair Onderwijs in het kader van de klachtenregeling. Het College van Bestuur spreekt haar vertrouwen uit in een goede samenwerking met de vertrouwenspersonen. Onze vertrouwenspersonen zijn: dhr. S. Prinsen, s.prinsen@yahoo.nl en mw. H. Slegers, heleneslegers@gmail.com.

Het bestuur is voor de behandeling van geschillen tevens aangesloten bij de landelijke geschillencommissies bijzonder onderwijs. Op www.gcbo.nl kunt u meer informatie vinden over de procedures, de werkwijzen etc. U kunt ook contact opnemen met de schoolcontactperso(n)en. Zij kunnen u informeren over de klachtenregeling en de procedure. Door het College van Bestuur zijn de voorgedragen contactpersonen per school benoemd.

Voor onze school is onze contactpersoon de heer P. Loeff.

In het jaarverslag van QliQ Primair Onderwijs van elk kalenderjaar is een beknopt verslag opgenomen van de aard en omvang van klachten in het voorgaande jaar.

Op onze internetsite www.qliqprimair.nl is zowel de gedragscode als de geschillenregelingen digitaal beschikbaar.

2.6.2 Crisis- en conflicthantering

Op onze school is een protocol crisis- en conflicthantering. Hierin staat beschreven welke acties ondernomen worden wanneer er situaties ontstaan, die om maatregelen vragen. Er is een stappenplan, dat de achtereenvolgende stappen bij een crisis of conflict aangeeft. Ook staat erin beschreven wie waarvoor verantwoordelijk is en welke personen en/of instanties betrokken worden.

2.6.3. Procedure Schorsen en verwijderen

Hieronder vindt u een samenvatting van dit protocol zoals dit bij QliQ-primair Helmond gehanteerd wordt.

Ontzegging van de toegang tot de school is aan de orde wanneer het schoolbestuur of de directie van de school onmiddellijk moet optreden en er tijd nodig is voor het zoeken naar een oplossing. Ernstig wangedrag van een leerling kan bijvoorbeeld zijn, fysiek geweld, structureel ontoelaatbaar pestgedrag, diefstal of het herhaald negeren van schoolregels.

De maatregel valt onder de verantwoordelijkheid van het schoolbestuur. De directeur overlegt altijd met het bestuur (algemeen directeur) voordat overgegaan wordt tot ontzegging van toegang.

* Het bestuur kan een leerling voor een beperkte tijd, maximaal 3 dagen de toegang ontzeggen! * Het bestuur deelt het besluit tot het ontzeggen van toegang schriftelijk aan de ouders mee. * In het besluit wordt vermeld: de reden, de aanvang, tijdsduur en eventuele andere genomen maatregelen.

* In het besluit wordt ook vermeld waar en hoe beroep mogelijk is.

* Het bestuur stelt de leerplichtambtenaar en de inspecteur in kennis.

* De maatregel tot ontzegging van toegang vindt pas plaats na de ouders en de groepsleerkracht gehoord te hebben.

* De school stelt de leerling in staat, bijvoorbeeld door huiswerk, te voorkomen dat deze een achterstand oploopt.

De uitgebreide versie ligt voor u op school ter inzage.

2.6.4 Verzekeringen

De aansprakelijkheidsverzekering van de school biedt onder andere dekking als:

- het personeel, dat voor de schoolwerkzaamheden verricht, schade toebrengt aan derden
- er schade ontstaat als gevolg van onvoldoende toezicht, waarvoor een teamlid aansprakelijk kan worden gesteld
- de veroorzaker van de schade, een leerling is en deze niet elders is verzekerd, bijvoorbeeld via een WA-verzekering van de ouders.

Kortom: alleen schade die de school is aan te rekenen, is verzekerd. Dit geldt ook tijdens excursies, schoolreizen en kampweken.

De school is niet aansprakelijk te stellen als:

- de schade zich voordoet buiten schooltijd
- de schade met opzet is veroorzaakt
- niet bekend is wie de veroorzaker van de schade is.

Dus: schades ontstaan door ruzies tussen leerlingen of schades ontstaan buiten schooltijd, zijn niet verzekerd. De ouders van het kind, dat schade heeft geleden, kunnen in dat geval de ouders van de veroorzaker aansprakelijk stellen.

Leerlingen, leerkrachten, stagiaires, enz. zijn verzekerd tegen ongevallen tijdens:

- schooluren c.q. evenementen in schoolverband (de tijd dat leerlingen onder toezicht staan)
- het rechtstreeks van huis en naar school gaan (een half uur voor en na schooltijd)
- het naar en van een andere door de schoolleiding of leerkracht aangegeven plaats gaan.

3. Samenwerking met ouders

We zien de relatie tussen school en ouders als een van partnerschap. De leerkrachten zijn de onderwijsprofessionals en de ouders zijn ervaringsdeskundigen. Dat houdt in dat er intensief tussen school en ouders wordt samengewerkt en gecommuniceerd om het onderwijs en de opvoeding zo passend mogelijk af te stemmen op de behoeften van de leerling. Op die manier kunnen we het beste uit ieder kind halen.

3.1 Oudercontacten

De eerste kennismaking met de school vindt al plaats voorafgaand aan de instroom van de leerling op onze school.

We stellen graag de deur van onze school open voor u als ouder(s) en andere belangstellenden.

Een leerling kan toegelaten worden op de Toermalijn met een toelaatbaarheidsverklaring (TLV). Deze wordt afgegeven nadat aan de volgende criteria is voldaan:

1. Wanneer een **triadegesprek** heeft plaatsgevonden tussen verwijzende school, ouders en SBO de Toermalijn. In de triade is aan de hand van handelingsgericht werken (HGW) aangetoond wat de ondersteuningsbehoefte is van de leerling.
2. Een orthopedagoog of psycholoog en een tweede (wettelijke verplichte) deskundige hebben (schriftelijk) een positief advies gegeven over benodigde plaatsing in SBO.
3. Alle partijen van de triade hebben overeenstemming en hebben dit in een overeenkomst vastgelegd.
4. In de overeenkomst zijn afspraken gemaakt over de tijdelijkheid van de toelaatbaarheidsverklaring, de soort TLV en zijn er afspraken gemaakt over de terugplaatsingsprocedure. Een TLV wordt afgegeven door het samenwerkingsverband.
5. Er volgt dan een **intakegesprek** waarbij uw kind wordt ingeschreven.

Na plaatsing is de groepsleerkracht uw eerste aanspreekpunt. Zeker in de eerste gewenningsperiode is het heel belangrijk om regelmatig contact te hebben met de groepsleerkracht. U kunt hiervoor altijd een afspraak maken.

Bij de start van het schooljaar vindt er een **ontwikkelgesprek** plaats tussen ouders en leerkracht. In dit gesprek maken we nader kennis met elkaar en bespreken we elkaars verwachtingen over het komende schooljaar.

In de herfst organiseren we een **inloopavond** waarbij de kinderen de school en het werk waar ze trots op zijn kunnen laten zien aan ouders, familieleden, vriendjes/vriendinnetjes en overige betrokkenen. Een prima gelegenheid om elkaar informeel te ontmoeten.

Twee keer per jaar zijn er **20-minuten gesprekken** met de leerkracht naar aanleiding van de ontwikkelingen van leerlingen. Tijdens dit gesprek bespreken we het ontwikkelingsperspectief (O.P.P.), het portfolio en de voortgang van leren van uw kind. De 20-minuten gesprekken staan vermeld in de jaarkalender.

Middels een (digitaal) invulstrookje kunt u aangeven op welke dag en met wie u een gesprek wenst. U ontvangt van de leerkracht een bericht terug met de definitieve afspraak. Het rapport is voorafgaand aan het gesprek met uw kind besproken. Tijdens het gesprek overhandigt de leerkracht het rapport van uw kind.

Bij de schoolverlaters wordt in het begin van het schooljaar een ontwikkelgesprek gepland zoals ook in de rest van de school. In de maanden januari of februari bestaat het 20-minutengesprek uit het doornemen van het onderwijskundig rapport ten behoeve van het definitieve advies ten aanzien van het Voortgezet Onderwijs.

Wij verwachten dat alle ouders reageren op de uitnodiging voor deze gesprekken. Om de gesprekken rustig te kunnen voeren willen we u dringend verzoeken tijdens deze gesprekken géén kinderen mee naar school te nemen en uw telefoon uit te zetten.

Gedurende het jaar worden er informatieve **ouderavonden** georganiseerd, bijv. een avond over het voortgezet onderwijs of over actuele thema's.

Gedurende het schooljaar worden er **vieringen** en **andere activiteiten** georganiseerd. Waar het kan, worden ouders hierbij betrokken en/of uitgenodigd. De uitnodigingen vindt u in de Nieuwsbrief en/of op Klasbord. Klasbord is een digitaal communicatiemiddel tussen ouders en leerkrachten. Ouders krijgen een inlogcode om hierop actief te zijn.

Zo'n tien keer per jaar verschijnt er een **Nieuwsbrief** van school. Ouders ontvangen deze per e-mail. In de jaarkalender kunt u vinden wanneer de Nieuwsbrief uitkomt.

Bij wet is vastgesteld dat de school niet verplicht is beide ouders apart te informeren over het kind, maar zegt dat ouders (met ouderlijk gezag) elkaar moeten informeren. Als school vinden wij het van belang dat ouders die gescheiden zijn en apart van elkaar informatie willen, ook beiden de kans krijgen om geïnformeerd te worden over hun kind. Door dit kenbaar te maken bij de groepsleerkracht kan tot passende afspraken gekomen worden.

Wijzigingen in uw persoonlijke gegevens zoals adresgegevens, telefoonnummer, emailadres graag doorgeven aan de administratie van onze school zodat wij u altijd kunnen bereiken.

3.2 Ouderraad

De Ouderraad bestaat uit een groep ouders die zich inzet om een aantal extra activiteiten in de school goed te laten verlopen. Hierbij kunt u denken aan de luizencontrole, viering van sinterklaas, een jaarmarkt en een Toermalijndag. De Ouderraad besluit ook over de inzet van het jaarlijkse budget voor buitenschoolse zaken en kan de schoolleiding bij allerlei zaken van advies dienen. Via de Nieuwsbrief houdt de Ouderraad de ouders op de hoogte van hun activiteiten en nieuws.

3.3 Medezeggenschapsraad

SBO de Toermalijn heeft, zoals wettelijk bepaald, een Medezeggenschapsraad (MR).

Omdat de Toermalijn onderdeel uitmaakt van het bestuur QliQ-Primair is er bovenschools een Gemeenschappelijke Medezeggenschapsraad (GMR). De MR van de Toermalijn houdt zich bezig met zaken die de Toermalijn betreffen en gericht zijn op beleid, maar ook schoolvakanties, studiedagen, de schoolgids en de jaarkalender staan op de agenda.

De MR geeft instemming dan wel advies aan het bestuur over onderwerpen die met het beleid van onze school te maken hebben. De MR heeft een controlerende taak met betrekking tot de uitvoering van het afgesproken beleid. De MR bestaat uit een oudergeleding (3 ouders) en een personele geleding (3 personeelsleden).

Via kandidaatstelling en eventuele verkiezing worden zowel ouders als personeel voor de duur van 3 jaar gekozen. In principe komt de MR maandelijks in de avonduren bij elkaar.

In de jaarkalender vindt u de actuele namen van de ouders en personeelsleden die zitting hebben in de Medezeggenschapsraad.

3.4 Ondersteuningsplanraad

De Toermalijn is vanuit QliQ-Primair Helmond vertegenwoordigd in het Samenwerkingsverband 'Passend Onderwijs Helmond-Peelland'. Ook het bestuur van dit Samenwerkingsverband heeft een medezeggenschap van ouders en bestuur. Dit is de Ondersteuningsplanraad. (OPR).

3.5 Meldcode huiselijk geweld en kindermishandeling

Het werken met deze Meldcode is een wettelijke verplichting voor iedereen die werkt met kinderen. De Meldcode is een stappenplan waarin staat hoe een professional moet omgaan met het signaleren en melden van huiselijk geweld en kindermishandeling.

Als een leerkracht een gegrond vermoeden van huiselijk geweld of kindermishandeling heeft, dan worden volgens de Meldcode de volgende stappen gezet:

Stap 1: Het in kaart brengen van de verschillende signalen.

Stap 2: Overleg met de Intern Begeleider en/of schoolmaatschappelijk werker. Zo nodig wordt (anoniem) advies gevraagd aan een medewerker van Veilig Thuis.

Stap 3: Gesprek met de ouders en/of het kind.

Stap 4: Weging a.d.h.v. afwegingsvragen (vermoeden) geweld of kindermishandeling in de Commissie van Begeleiding.

Stap 5: De school neemt een besluit. Het beslissen of een melding bij Veilig Thuis noodzakelijk is en vervolgens beslissen of organiseren van hulp mogelijk is.

Door te werken met een Meldcode blijft de beslissing om vermoedens van huiselijk geweld of kindermishandeling wel of niet te melden, berusten bij de professional. Het stappenplan van de Meldcode geeft antwoord op de vraag of melden noodzakelijk is. Als melden volgens afwegingskader nodig is, moet de vraag over eventuele hulp in overleg met betrokkenen en Veilig Thuis beantwoord worden.

4. Organisatie van de school

4.1 De structuur

Vanaf augustus 2015 is de school opgebouwd in 3 fases (oriëntatiefase, indicatiefase en differentiatiefase). In elke fase werkt een team voor een aantal kinderen.

De fases bestaan uit een aantal groepen die vooral op basis van een combinatie van leeftijd, pedagogische, didactische en sociaal-emotionele criteria is samengesteld. Binnen een groep wordt vervolgens op deze gebieden gedifferentieerd. Ieder jaar opnieuw worden de groepen samengesteld op basis van een aantal criteria, zoals: aantal in- en uitstroomleerlingen, ondersteuningsbehoeften van leerlingen en kalender- en didactische leeftijd van leerlingen, zodat er werkbare groepen ontstaan. Het onderwijs in fases is een gezamenlijke verantwoordelijkheid van het betreffende team van medewerkers. In dit team werken de groepsleerkrachten intensief samen. Daarnaast beschikt elk team over een **Intern Begeleider** die verantwoordelijk is voor de extra leerlingenzorg. De beide teams worden aangestuurd door de **directeur** en **teamleider**. Zij vormen samen de directie.

Elk team wordt ondersteund door een aantal andere medewerkers met verschillende deskundigheden (het ondersteuningsteam):

De **logopedisten** verzorgen zowel extra ondersteuning in de groep (groepslogopedie) als buiten de groep. Zij verzorgen de meer individuele en specialistische ondersteuning en behandeling op het gebied van de spraak- en taalontwikkeling, ook in de 'Taalwerkplaats' zijn ze actief op het gebied van Taal en communicatievaardigheden.

De **onderwijsondersteuners** ondersteunen de groepsleerkrachten bij het uitvoeren van de lessen.

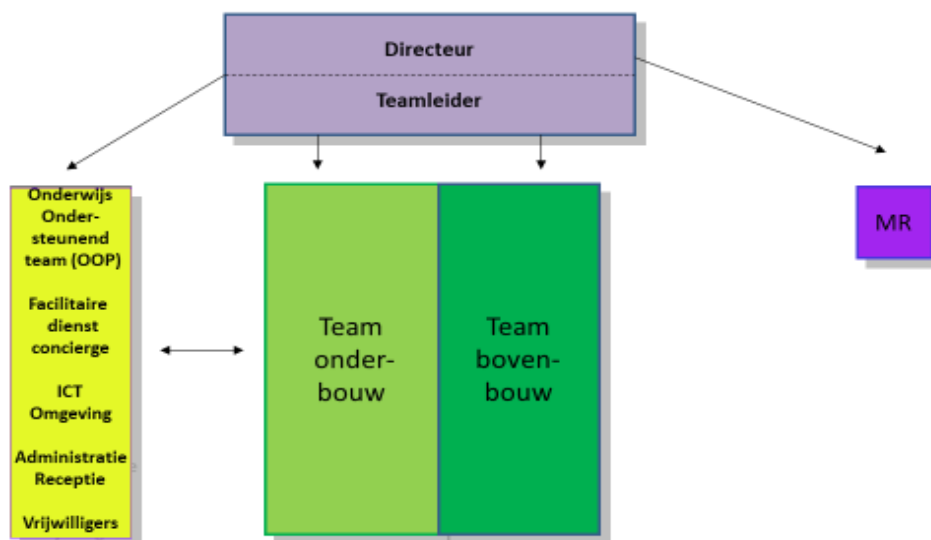
De **dramadocent** sluit in haar dramalessen op een creatieve en speelse manier aan op thema's (zoals Kinderboekenweek, Sinterklaas, etc.). Ze richt zich op het leren uiten van emoties, het omgaan met taal en de interactie tussen leerlingen.

De **orthopedagoog** richt zich op hulpvragen van teamleden en ouders op het gebied van sociaal emotionele ontwikkeling en specifieke ondersteuningsbehoeften.

De **schoolmaatschappelijk werker** werkt laagdrempelig vanuit de school en is erop gericht om hulpvragen vroegtijdig te signaleren en aan te pakken. Schoolmaatschappelijk werk vervult een brugfunctie tussen kind, ouders en school. SBO de Toermalijn werkt samen met gezins- en jongerencoaches van het CJG Helmond. Voor meer informatie over het CJG kunt u terecht op www.cjghelmond.nl

Het **onderwijsondersteunend personeel (OOP)** bestaat uit administratieve medewerkers en medewerkers facilitaire dienstverlening.

Organogram OPDC de Toermalijn schooljaar 2020-2021



De **directeur** is integraal eindverantwoordelijk voor het totale onderwijsproces en de daarbij behorende beleidsterreinen en voorzitter van de directie.

De verantwoordelijkheden zijn in onze organisatie zo dicht mogelijk bij de dagelijkse praktijk gelegd. De groepsleerkracht heeft een centrale rol. Bij hem/haar komen alle vragen, ervaringen en zorgen over de ontwikkelingen van de leerling bij elkaar. Hij/zij is, in overleg met de ouders, degene binnen de school, die over de ontwikkeling van de leerling waakt en de begeleiding coördineert in het betreffende schooljaar.

4.2 Het onderwijsaanbod

Vanuit onze missie en visie volgt hieronder een beschrijving van ons onderwijsaanbod, gerelateerd aan de **kerndoelen en referentieniveaus**, die vastgesteld zijn door het Ministerie van Onderwijs, Cultuur en Wetenschap.

Een **kerndoel** beschrijft een gebied waarop de school verplicht een aanbod moet hebben. Voor het basis- en speciaal basisonderwijs staan de kerndoelen vast. Een school moet een onderwijsaanbod hebben dat de kerndoelen dekt. In de kerndoelen zijn de belangrijkste onderwerpen vastgelegd, die kinderen moeten leren om actief deel te kunnen nemen aan de samenleving, in leerlijnen.

De **referentieniveaus** zijn een systematische beschrijving van wat leerlingen in de verschillende fasen van het onderwijs moeten kennen en kunnen op het gebied van taal en rekenen. Voor het primair onderwijs worden twee beheersingsniveaus onderscheiden: het fundamentele niveau 1 F en het hogere streefniveau 1 S. Binnen SBO de Toermalijn hebben wij voornamelijk te maken met het fundamentele niveau 1F.



We onderscheiden de volgende ontwikkelingsgebieden:

- Nederlands:
Geletterdheid en taal: beginnende geletterdheid, technisch lezen, spelling, begrijpend lezen, mondelinge taalvaardigheid en communicatie.
- Rekenen en wiskunde:
Beginnende gecijferdheid, rekenen en wiskunde.
- Oriëntatie op jezelf en de wereld:
Spel- en speelontwikkeling, sociaal-emotionele ontwikkeling, burgerschap, gezond gedrag, aardrijkskunde, geschiedenis, verkeer, natuur, techniek, I.C.T.
- Kunstzinnige oriëntatie:
Expressie door middel van tekenen, handvaardigheid, drama, muziek.
- Bewegingsonderwijs, inclusief zwemmen voor alle groepen m.u.v. de jongste groepen en de schoolverlaters.
- Engels.

4.3 Leren met hoofd, hart en handen

Omdat we, vanuit onze visie, vinden dat leerlingen, zowel met hoofd, hart als handen kunnen leren, richten we daarop ons onderwijs in. We proberen zoveel mogelijk aansluiting te vinden bij de belevingswereld van de leerlingen. De leerlingen krijgen de gelegenheid om te spelen, voelen, ontdekken, beleven, ervaren en doen. Leren met hoofd, hart en handen houdt in dat:

- het in de (nabije) toekomst bruikbaar moet zijn voor de leerling
- we niet alleen leren door luisteren, lezen en schrijven maar ook vooral door het “doen”
- leerlijnen en kerndoelen uitgangspunten zijn
- activiteiten passen bij de lessen, thema’s en maatschappelijke ontwikkelingen waar in de groepen aan gewerkt wordt.



De jonge kinderen krijgen een handelingsgerichte en planmatige aanpak die is afgestemd op hun mogelijkheden. Vanuit een positieve benadering en het aanbieden van de juiste structuur wordt er gewerkt aan het vergroten van het zelfvertrouwen en de zelfredzaamheid. De sociale interactie wordt door middel van samenspel vergroot en de leerkracht probeert evenwicht aan te brengen tussen spel- en ontwikkelingsactiviteiten. Verder krijgen de leer- en werkhouding en het voorbereidende leren de nodige aandacht. Doelen van onderwijs worden omgezet in betekenisvolle activiteiten en thema's.

De leerkracht probeert daarbij aan te sluiten bij kennis en interesse van kinderen, probeert de nieuwsgierigheid te wekken (betekenisvol), probeert samenhang te laten zien (thematisch) en kinderen actief te betrekken. Daarbij worden meestal, vergelijkbare methodes gebruikt die ook in de reguliere basisscholen worden gebruikt. Als voorbereiding op het Voortgezet Onderwijs vinden wij het belangrijk dat de leerlingen wennen aan het aspect van huiswerk maken. Daarom krijgt een aantal klassen in de differentiatiefase huiswerk mee. Dit huiswerk is vooral gericht op het zelf leren plannen van werk en verantwoording hiervoor dragen.

4.4 Arrangementen

Middels arrangementen die een tijdelijk en/of een deeltijd karakter kunnen hebben, krijgen leerlingen op basis van hun behoeften specialistische ondersteuning aangeboden. Onderstaande arrangementen zijn gerealiseerd:

- Taalwerkplaats en -klas: specialistisch aanbod op taal en communicatie, in samenwerking met cluster 2 onderwijs (de Taalbrug)
- CO-time: specialistisch aanbod op het gebied van sociaal-emotionele ontwikkeling en gedrag, ook i.s.m. zorginstellingen bijv. Idris-De Boog
- Het Jonge Risico Kind: Binnen onze school wordt een arrangement uitgevoerd gericht op kinderen van 4-7 jaar op basis van een "observatie-TLV", waarin de opdracht is gelegen binnen 2 jaar voor het kind de beste thuisnabije onderwijssetting voor te bereiden met betrekking tot de verdere schoolloopbaan. Het arrangement is gebaseerd op een goed zicht op en de kennis van de totale ontwikkeling van het kind en de gebundelde expertise vanuit de SBO-school, SO-instellingen en (waar nodig) zorginstellingen en concentreert zich in de SBO-school. Een directe relatie met de thuissituatie/ouders van het kind is daarbij inclusief.
- Gastleerlingen: kinderen die vanuit de basisschool tijdelijk voor een specifieke ondersteuning naar De Toermalijn komen.

4.5 Handelingsgericht werken

Het onderwijs op de Toermalijn is gebaseerd op handelingsgericht werken. In de praktijk betekent dit dat de ondersteuningsbehoeften van leerlingen centraal staan. Uitgaande van de overeenkomsten en verschillen tussen de leerlingen bekijkt de leerkracht op welke manier hij/zij het onderwijs organiseert.

Zo kan er binnen een groep met meerdere niveaus gewerkt worden en kunnen er specifieke activiteiten gepland worden voor een subgroepje en/of een individuele leerling.

Onderwijs- en ondersteuningsbehoeften kunnen zowel op didactisch als op pedagogisch gebied liggen. Uitgangspunt is doelgericht en planmatig werken in een gestructureerde rijke leeromgeving. Volgens een vast stappenplan vindt er een cyclisch proces plaats:

1. De leerkracht verzamelt gegevens, zoals uitslagen van methodegebonden toetsen, observaties en koppelt deze aan het ontwikkelingsperspectief.
2. De leerkracht signaleert welke leerlingen specifieke onderwijsbehoeften hebben.
3. De leerkracht bepaalt de onderwijs- en ondersteuningsbehoeften van de leerlingen.
4. De leerkracht stelt doelen en organiseert het onderwijs.
5. De leerkracht voert dat uit.
6. De leerkracht evalueert en gaat weer verder met stap 1.

4.6 Leerlinggegevens, portfolio, rapportage en ontwikkelingsperspectief (OPP)

De gegevens die de leerkrachten verzamelen worden geregistreerd in het digitale leerlingdossier (= leerlingvolgsysteem) dat de gehele schoolloopbaan gebruikt wordt. Het leerlingdossier ligt voor de ouders ter inzage.

In ieder geval worden onze leerlingen één keer per jaar getoetst, zodat we de ontwikkelingen met betrekking tot lezen, taal, rekenen en wiskunde in beeld krijgen. De resultaten worden verwerkt in het leerlingvolgsysteem (LVS). Voor de jongste kinderen worden observaties geregistreerd in KIJK. De sociaal-emotionele ontwikkelingen van kinderen volgen we ook in dit observatiesysteem. Voor de oudere kinderen gebruiken we hiervoor ZIEN.

Om leerlingen ook zelf verantwoordelijk te laten zijn voor hun eigen leerproces werken we met een leerlingportfolio. Het portfolio bevat een verzameling zelfgemaakt en geselecteerd werk van de leerling. De leerling leert daarmee zelf na te denken over zijn werk en het leerproces. Ook het leerlingportfolio ligt voor ouders ter inzage. Daarnaast krijgen de kinderen drie keer per jaar een rapport. Het rapport is vooral bedoeld voor de leerling als waardering en stimulans voor zijn/haar inzet. In de bovenbouwgroepen gaan de feitelijke resultaten bij het geven van de waardering steeds zwaarder wegen. Tijdens de oudergesprekken wordt een reëel beeld gegeven van de leerresultaten en -ontwikkeling.

Het ontwikkelingsperspectief (OPP) van een leerling geeft sturing aan de planning van het onderwijsaanbod. In het ontwikkelingsperspectief staan de doelen van de verschillende ontwikkelingsgebieden van de leerling beschreven.

Het laat o.a. zien waar we naartoe werken en welke uitstroomverwachting hierbij realistisch is. Het ontwikkelingsperspectief wordt in overleg met ouders vastgesteld en minimaal één keer per jaar met ouders geëvalueerd.

4.7 De Commissie van Begeleiding (CvB)

Wanneer er extra zorg nodig is voor leerlingen dan neemt de leerkracht altijd eerst contact op met de Intern Begeleider. Samen kijken ze wat er nodig is voor de betreffende leerling. De Commissie van Begeleiding wordt ingeschakeld wanneer er specifieke hulpvragen zijn die door meerdere specialisten besproken worden. De Commissie van Begeleiding bestaat uit een vertegenwoordiger namens de directie (Intern Begeleiders), de orthopedagoog, de schoolmaatschappelijk werker, de jeugdarts en een gezins- en jongerencoach vanuit de gemeente.

Leerkrachten en overige experts die binnen of buiten de school specialistische zorg uitvoeren, sluiten afhankelijk van de hulpvraag aan.

In de CvB worden de hulpvragen besproken en indien nodig worden adviezen gegeven of besluiten genomen in het belang van de ontwikkeling van leerlingen. Ouders wordt om toestemming gevraagd en zij worden uitgenodigd bij dit overleg aanwezig te zijn en deel te nemen.

4.8 Kwaliteitszorg

Wij hechten aan kwaliteit van ons onderwijs. Daarom zijn er een heleboel afspraken en plannen in de school gemaakt om steeds kritisch naar resultaten te kijken op diverse gebieden.

In onze kwaliteitszorg worden zowel door de eigen medewerkers als door externe deskundigen steeds kleine of grote onderzoeken gedaan naar de opbrengsten van de school. Ook kijken we naar de tevredenheid bij kinderen, ouders en teamleden. De regelmatige inspectiebezoeken horen hier bij. De verslaglegging en de beoordeling van de inspectie is ook op internet gepubliceerd (www.onderwijsinspectie.nl). Door steeds goed en kritisch te blijven kijken naar resultaten kunnen we samen werken aan verbeteringen. Deze worden vervolgens opgenomen in onze plannen. Alle resultaten en plannen worden besproken met teamleden, de MR-leden, het bestuur en met instellingen waarmee we samenwerken. Wilt u hierover meer weten, neem dan gerust met ons contact op.

4.9 Resultaten

De kinderen die onze school verlaten stromen uit naar diverse vormen van vervolgonderwijs. De uitstroomgegevens van afgelopen schooljaren zijn hieronder in beeld gebracht:

	Schooljaar 2016-2017	Schooljaar 2017-2018	Schooljaar 2018-2019	Schooljaar 2019-2020
aantal; school- verlaters	46	31	37	18
Praktijk- onderwijs	15	11	16 (waarvan 2 schakel)	7 (waarvan 2 schakel)
Integratieklas	1	1	-	3
Schakelklas Vakcollege	4		6	
Syntheseklas	3	4	5	1
VMBO	8	2	2	2
	4	1	1	2
	-		-	
	-	3	-	
	2		1	
REC (SVO) VSO	-	-	-	3
	1	6	1	
	8	3	5	

5. Schoolontwikkeling

5.1 Schoolplan en jaarplan

In het **schoolplan** is beschreven waar het totale onderwijs de komende jaren op gericht is. Het schoolplan 2019-2023 is voor vier jaren opgesteld en moet gezien worden als een kader voor de schoolontwikkeling. Elk schooljaar stelt de directie een **jaarplan** op, waarin aangegeven wordt aan welke verbeteronderwerpen het team gaat werken. Iedereen van de school is betrokken bij de uitwerking en uitvoering van de plannen.

Plannen liggen voor ouders ter inzage op school.

5.2 Scholing

Om het werk goed te blijven doen is het voor alle medewerkers belangrijk om regelmatig de gelegenheid te hebben om zich verder te professionaliseren. Daarvoor wordt voor iedere medewerker ruimte gemaakt in de daarvoor bestemde jaartaak. Ook gezamenlijke professionalisering vinden we belangrijk. In elk schooljaar worden hiervoor een aantal studiedagen/professionaliseringsbijeenkomsten gepland.

5.3 Samenwerking

Samenwerking met diverse partners vinden we in het belang van ons onderwijs en de kwaliteit daarvan erg belangrijk. We hebben al aangegeven dat de samenwerking met de ouders voor ons erg belangrijk is. Daarnaast werken we onder andere samen met:

- Gezondheidscentrum Brandevoort – Kinderfysiotherapie
- KDC Binderen: Het kindcentrum maakt ook gebruik van een lokaal van De Toermalijn. Daarbij wordt de samenwerking steeds intensiever.
- De Mikkel: Deze specialistische kinderopvang (MKD) werkt samen met onze oriëntatiefase aan de goede instroom voor jonge kinderen.



- Idris (Amarant Groep). Met Idris hebben we een overeenkomst “medegebruik”, wat inhoudt dat TED De Boog gevestigd is op onze locatie. NSD De Boog, school en ouders van kinderen met een hulpvraag voor behandeling bij gedrags- en/of opvoedproblemen werken samen, zodat thuis én op school een positieve verandering ontstaat.
- Bureau Jeugdzorg/Veilig Thuis
- C.J.G., MEE en LEV-groep
- Huisartsen en kinderartsen
- Instellingen gericht op diagnostiek en behandeling van kinderen en jeugdigen zoals GGZ, Herlaarhof, Combinatie Jeugdzorg, Praktijk voor Psychologie en Psychotherapie, ORO, Integrale Vroeghulp, Regionaal Autisme Centrum, Kentalis.

Daarnaast onderhoudt school een structurele samenwerking met verschillende partners uit onderwijs uit de regio:

- De basisscholen en de SO-scholen in Helmond e.o.
- Overleg met regio SBO-scholen (verbonden in het landelijk SBO-werkverband)
- PO en VO scholen uit het samenwerkingsverband
- Voorzieningen Voorschoolse Educatie (VVE)
- Bibliotheek: ‘De bibliotheek op school’
- Kunstkwartier en Cultuurcontact
- JIBB+ (Jongeren In Beweging Brengen, naschoolse activiteiten)
- Advies- en begeleidingsdiensten.
- Gemeente, Leerplicht en Politie
- Opleidingsinstituten zoals: Hogeschool de Kempel, ROC ter Aa, SUMMA college, Fontys Hogeschool, Avans Hogeschool, Hogeschool Utrecht, Radboud Universiteit Nijmegen en de Universiteit Utrecht.
- Inspectie van onderwijs.

Gelukkig gezonde kinderen

Wat kan Jeugdgezondheid betekenen voor u en uw kind?

Gezond en veilig (op)groeien gaat bij de meeste kinderen vanzelf. Als ouder of verzorger gaat u voor het beste voor uw kind, zodat hij of zij kan opgroeien in een veilige en stimulerende omgeving. Kinderen op de basisschool ontwikkelen zich razendsnel. En dat roept ook wel eens twijfels, vragen of zorgen op. Dan kan Jeugdgezondheidszorg (JGZ) helpen.

Jeugdgezondheid

Onze school werkt samen met het team Jeugdgezondheidszorg van de GGD Brabant-Zuidoost. **Het** team bestaat uit een jeugdarts, jeugdverpleegkundige, assistent en een medewerker gezondheidsbevordering. JGZ neemt deel aan de zorgstructuur van de school.

Wat kunnen zij voor u en uw kind betekenen?

Tijdens de schoolperiode krijgen u en uw kind een uitnodiging van het team Jeugdgezondheidszorg. De medewerkers van het team kijken naar de lichamelijke, psychische en sociale ontwikkeling van de leerling. Denk aan groei, motoriek, leefstijl, spraak en taal, maar ook aan schoolverzuim en gedrag. Misschien heeft u zelf vragen? Tijdens het onderzoek kunt u die stellen.

Even praten....

Mijn dochter in groep 3 is nog niet helemaal zindelijk. Mijn zoon van 9 vindt het moeilijk om met andere kinderen samen te spelen. Een lastige eter aan tafel? Zijn die driftbuien van mijn kind normaal en hoe kan ik daar het best mee omgaan?

Voor dit soort vragen kunt u terecht bij het team Jeugdgezondheidszorg. Praten met een deskundige van JGZ biedt vaak nieuwe inzichten en helpt u verder. Zij bieden een luisterend oor, geven hulp en advies en informatie die helpt. Als het nodig is verwijzen ze door.

Extra informatie

Betrouwbare en actuele informatie over opgroeien en opvoeden vindt u op de website www.opvoeden.nl. De informatie is ontwikkeld door Opvoedinformatie Nederland in samenwerking met wetenschappers en deskundigen uit de praktijk en is getoetst door ouders.

Inenting

In het jaar dat uw kind 9 jaar wordt, krijgt hij of zij een uitnodiging voor de inenting tegen DTP (Difterie, Tetanus en Polio) en BMR (Bof, Mazelen en Rodehond). Meisjes krijgen in het jaar dat ze 13 worden de vaccinatie tegen HPV (baarmoederhalskanker) aangeboden. De GGD verstuurt de uitnodigingen en vaccineert op een aantal centrale locaties in de regio. Meer informatie op: www.bmr-dtpprik.nl, www.hpvrik.nl, www.meningokokkenrik.nl of www.rijksvaccinatieprogramma.nl.

Altijd welkom

Heeft u vragen of wilt u een afspraak maken voor een gezondheidsonderzoek of gesprek? U kunt altijd contact opnemen met de sector Jeugdgezondheidszorg.

- Kijk op de website www.ggdbzo.nl/ouders en klik op de button "Ik heb een vraag".
- Of bel de GGD Brabant-Zuidoost via: 088 0031 414 op maandag t/m vrijdag van 8.30 tot 17.00 uur.

De GGD doet meer:

- De GGD helpt scholen bij projecten over bijvoorbeeld overgewicht, genotmiddelen, pesten en seksualiteit.
- GGD-medewerkers verzorgen voorlichtingsbijeenkomsten en cursussen voor ouders, scholen en kinderen.
- Elke 4 jaar doet de GGD een groot onderzoek naar de gezondheid van alle kinderen van 0 t/m 11 jaar en van 12 t/m 17 jaar. Met de resultaten uit deze onderzoeken kunnen onder andere gemeenten en scholen hun beleid en activiteiten ontwikkelen.
- De GGD heeft een taak in voorkomen, bestrijden en opsporen van infectieziekten.

6. Praktische zaken

In dit hoofdstuk informeren wij u over allerlei praktische en organisatorische zaken.

6.1 Schooltijden:

Maandag:	8.45-15.00 uur
Dinsdag:	8.45-15.00 uur
Woensdag:	8.45-12.30 uur
Donderdag:	8.45-15.00 uur
Vrijdag:	8.45-12.30 uur

Gedurende een hele schooldag zijn er 2 pauzes. Een ochtendpauze van 20 minuten en een middagpauze van 20 minuten. De overige tijd wordt volledig besteed aan onderwijs en/of aan onderwijs gerelateerde activiteiten.

In de jaarkalender vindt u het jaarrooster met daarin opgenomen de vakanties en vrije dagen.

Om 8.30 uur gaat de poort open. Vanaf dan kunnen leerlingen naar binnen gaan en worden ze door de leerkracht ontvangen. Ouders van kleuters hebben de gelegenheid om hun kind naar de eigen groep te brengen. Aan het begin van het schooljaar wordt u hierover verder geïnformeerd.

Wij verzoeken u dringend uw kind niet eerder dan 8.30u naar school te laten komen.

6.2 Vervoer

Voor kinderen, die niet zelfstandig naar school kunnen, kan in bepaalde gevallen gebruik gemaakt worden van de taxivervoerregeling van de gemeente Helmond. De aanvraag hiervoor moet door de ouders schriftelijk worden ingediend. Voor de nadere informatie verwijzen wij naar de (website van) de gemeente Helmond (www.helmond.nl, zoek op *leerlingenvervoer*).

Door de gemeente in samenwerking met GGD wordt beslist of er vervoer of een vergoeding voor (begeleid) openbaar vervoer of vervoer wordt toegewezen of niet.

6.3 Parkeerplaatsen

De parkeerplaatsen voor de taxi's zijn aan de Raafstraat gelegen. We verzoeken u deze parkeerplaatsen vóór en ná school vrij te houden voor de taxi's. Onze kinderen moeten veilig in en uit de taxi's kunnen stappen en naar en van de speelplaats kunnen lopen.

6.4 Ingangen

Raafstraat 8: de hoofdingang en tevens bezoekadres.

Met betrekking tot de jongste kinderen, is er een poort die toegang geeft tot het nevengebouw aan de Raafstraat 10. De overige kinderen gaan door de poorten naar de speelplaats. De kinderen die met de bus komen gaan via de poort aan de Raafstraat naar binnen. De kinderen en ouders horen aan het begin van het schooljaar via welke ingang zij de speelplaats op kunnen. De fietsers gaan via de poort bij het klimtoestel naar de speelplaats. Het is niet toegestaan om op de speelplaatsen te fietsen.

Wij verzoeken de ouders die met de auto hun kind komen brengen en halen de parkeerplekken voor de bussen en taxi's vrij te houden. Wel PARKEREN om uw zoon/dochter te laten in-en uitstappen. Op straat stoppen is gevaarlijk.

6.5 Ziektemelding en verlof

U kunt 's morgens tussen 8.00 en 8.45 uur contact opnemen met de administratie (telefoonnummer 0492-525273).

Indien uw kind gebruik maakt van taxivervoer, dient u zelf door te geven aan het taxibedrijf dat uw kind niet opgehaald hoeft te worden. Dit geldt ook op studiedagen.

Als uw kind niet op school kan komen, verwachten wij van u dat u dat tijdig telefonisch of schriftelijk (niet per e-mail) doorgeeft met de reden van afwezigheid.

Wanneer een kind niet op school aanwezig is of te laat komt, dan wordt dit genoteerd op de absentielijst. Hebben we geen afmelding van uw kind, dan wordt er telefonisch contact met u opgenomen. Kinderen die ongeoorloofd afwezig zijn of zonder geldige reden meerdere keren te laat komen, worden gemeld in het verzuimregister van DUO.

Als uw kind ziek wordt op school, dan willen wij u dat graag laten weten. Het is daarom van belang dat we naast uw telefoonnummer ook enkele reservetelefoonnummers ter beschikking hebben.

Een dag verlof m.b.t. een speciale gebeurtenis dient van tevoren schriftelijk bij de teamleider of directeur te worden aangevraagd. In een uitzonderlijk geval kan buitengewoon verlof toegekend worden. Deze aanvragen worden altijd individueel beoordeeld.

Vakantieverlof buiten de schoolvakanties wordt in principe niet verleend. Voor uitzonderingen gelden wettelijke regels en moeten speciale formulieren ingevuld worden. Deze zijn verkrijgbaar bij de teamleider. Deze informatie is ook op te vragen bij de Leerplichtambtenaar of na te lezen op de site van de Rijksoverheid (www.rijksoverheid.nl zoek op *leerplicht*).

6.6 Ophalen onder schooltijd

Indien uw kind onder schooltijd opgehaald wordt, voor bijvoorbeeld een bezoek aan de huisarts, verzoeken wij dit vooraf te melden bij de groepsleerkracht. Wanneer u de school binnenkomt, dient u zich te melden bij de receptie en daar plaats te nemen. De receptioniste belt naar de klas van uw kind.

6.7 Eten en drinken op school

Alle leerlingen blijven op school eten. De leerlingen eten samen met de groepsleerkracht en/of onderwijsassistente in de eigen klas. De kinderen brengen zelf 'gezonde' boterhammen mee. In elke klas is er de mogelijkheid om thee te zetten.

Kinderen mogen ook zelf iets te drinken meenemen (géén suiker- en koolzuurhoudende drank, sportdrank of drank in blikjes en glazen flesjes). Zorgt u wel voor goed afsluitbare drinkverpakkingen?

Alle kinderen hebben een eigen bidon op school om water te kunnen drinken. Tijdens buitenspel zijn er watertappunten beschikbaar.



De leerlingen spelen in de ochtendpauze en de middagpauze buiten. Als de weersomstandigheden het niet toelaten wordt er binnen gespeeld. Tijdens de pauzes wordt er altijd door twee of meer teamleden gesurveilleerd. Zonder toestemming mogen de kinderen de school en speelplaats niet verlaten. De school aanvaardt geen enkele verantwoordelijkheid als kinderen dit toch doen.

6.8 Verjaardagen

Wanneer uw kind jarig is, wordt er in de klas feest gevierd. Daarbij mag getrakteerd worden. We zien graag een gezonde traktatie.

6.9 Geld, speelgoed en andere spullen

Wanneer het nodig is om geld mee naar school te nemen, dan moet de groepsleerkracht daarvan op de hoogte zijn. Hij of zij bewaart het dan.

Verder is het verboden om messen, aanstekers, lucifers, vuurwerk, etc. mee naar school te nemen.

Deze worden ingenomen en kunnen door de betreffende ouders worden opgehaald bij de teamleider. Mobiele telefoons mogen meegenomen worden, maar het mobieltje dient onder schooltijd uitgeschakeld te zijn en ingeleverd te worden bij de leerkracht.

Speelgoed van thuis waarmee in de pauze gespeeld kan worden, wordt op eigen risico meegenomen en kan alleen toegestaan worden in overleg met de leerkracht.

De school kan niet aansprakelijk gesteld worden voor eventuele schade of verlies van waardevolle spullen, die niet mee naar school hoeven te worden genomen.

6.10 Zwemmen

De leerlingen van de Toermalijn krijgen 1x per week een bewegingsles in het water in zwembad De Wissen. Onze jongere kinderen en de schoolverlaters gaan niet zwemmen. Er is een mogelijkheid om een zwemdiploma te behalen maar het gaat in deze lessen echter vooral om het bewegen en de redzaamheid. De kinderen gaan te voet naar het zwembad. U hoort in het begin van het schooljaar welke kinderen in aanmerking komen voor de zwemles.

6.11 Gymmen

Alle kinderen krijgen twee keer per week een les bewegingsonderwijs in de gymzaal en /of speelzaal i.s.m. JIBB+. De kinderen van de jongste onderbouwgroepen (de kleuters) brengen op maandag hun (schone) gymspullen mee naar school. De spullen blijven de hele week op school en gaan op vrijdag mee terug naar huis om te wassen. De oudere kinderen gaan na de gym ook douchen.

De kinderen van de overige groepen nemen gymschoenen (geen afgevede zolen), een sportbroek, een shirt en een handdoek mee op de dagen dat ze gymles hebben.

Wanneer een kind een keer niet kan of mag gymmen, zwemmen of douchen, vragen wij u de groepsleerkracht daarvan schriftelijk op de hoogte te brengen. Het gymrooster wordt tijdig aan u bekend gemaakt.



6.12 Bibliotheek op school

Op de Toermalijn is een zogenaamde BoS (Bibliotheek op School) gevestigd. De BoS is een onderdeel van de Helmondse centrale bibliotheek. Dit betekent dat de bibliotheken in verbinding staan met elkaar waardoor boeken op genoemde locatie geleend, gereserveerd dan wel ingeleverd kunnen worden, hetzelfde pasje gebruikt kan worden etc. Het enige verschil zit hem in de openingstijden. Per schooljaar worden er voor de bibliotheek op school openingstijden bekend gemaakt.



6.13 Vrijwillige ouderbijdrage/Stichting Leergeld

Naast de kosten die het onderwijs met zich meebrengt, zijn er op school ook nog kosten voor activiteiten die niet vergoed worden; kosten die toch gemaakt moeten worden en derhalve voor rekening van de ouders komen. De bijzondere activiteiten en voorzieningen die hier bedoeld worden, organiseert de school, omdat de school vindt dat zij een belangrijke aanvulling zijn op ons onderwijs.

6.14 Persoonlijke informatie

Voor de (wettelijke) ouder(s) is, de persoonlijke informatie over kinderen die de school verzamelt, te allen tijde ter inzage beschikbaar.

Persoonlijke informatie aan anderen verstrekken zal niet gedaan worden vanuit de school zonder (schriftelijke) toestemming van de ouder(s).

6.15 Wet op de privacy

De gegevens die over leerlingen gaan, noemen we persoonsgegevens. In het beleid is beschreven hoe de school omgaat met persoonsgegevens, en wat de rechten zijn van ouders, leerlingen en medewerkers. Dit beleid is met instemming van de GMR vastgesteld.

Wij maken alleen gebruik van persoonsgegevens als dat nodig is voor het leren en begeleiden van onze leerlingen. De meeste gegevens ontvangen wij van ouders bij de inschrijving op onze school. Daarnaast registreren leerkrachten en ondersteunend personeel gegevens over leerlingen, bijvoorbeeld cijfers en vorderingen. Indien nodig worden er in overleg met de ouders bijzondere persoonsgegevens geregistreerd voor de juiste begeleiding van een leerling, zoals medische gegevens.

De leerlinggegevens worden opgeslagen in ons digitale leerlingadministratiesysteem. Dit programma is beveiligd en toegang tot die gegevens is beperkt tot medewerkers van de stichting die de gegevens strikt noodzakelijk nodig hebben voor de uitvoering van hun werkzaamheden.

Tijdens de lessen maken wij gebruik van (digitale) leermiddelen. Hiervoor wordt een beperkte hoeveelheid persoonsgegevens uitgewisseld met leveranciers om bijvoorbeeld een leerling te identificeren als die inlogt. Wij hebben met leveranciers duidelijke afspraken gemaakt over de gegevens die ze van ons krijgen. De leverancier mag de leerling gegevens alleen gebruiken als wij daar toestemming voor geven.

Daarnaast kan het nodig zijn dat wij gegevens uitwisselen met andere externe partijen, denk aan zorginstaties. Als voor de uitwisseling geen wettelijke verplichting bestaat, dan vragen wij u vooraf toestemming om met deze partijen gegevens te mogen uitwisselen.

Bij de inschrijving van uw kind(eren) vragen wij u om toestemming voor het gebruik van foto- en videomateriaal en het delen van uw contactgegevens met andere ouders. U hebt te allen tijde het recht om deze toestemming te wijzigen.

De school vraagt ouders nadrukkelijk om terughoudend te zijn met het maken van foto's en video's binnen de school. Het is ouders niet toegestaan om foto's/video's die gemaakt zijn op school en waarop andere kinderen dan hun eigen kind(eren) zichtbaar zijn zonder toestemming te delen via sociale media of te gebruiken voor commerciële doeleinden.

Tot slot:

Wij hopen u met deze schoolgids goed geïnformeerd te hebben:

“Onderwijs maak je tenslotte samen”.

Daarom is het belangrijk dat we elkaar op de hoogte blijven houden over relevante zaken.

Wij zullen daar uiteraard onze uiterste best voor doen.

Als u denkt een steentje bij te kunnen dragen aan de ontwikkeling van onze school, dan nodigen we u daartoe graag uit.

Team SBO de Toermalijn